

NAJLEPSZE DYPLOMY

NA KIERUNKU KONSERWACJA I RESTAURACJA
DZIEŁ SZTUKI W POLSCE

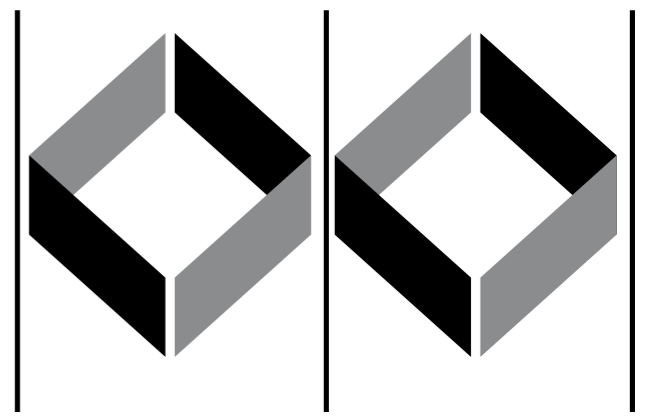
AKADEMIA SZTUK PIĘKNYCH IM. JANA MATEJKI W KRAKOWIE

UNIWERSYTET MIKOŁAJA KOPERNIKA W TORUNIU

AKADEMIA SZTUK PIĘKNYCH IM. EUGENIUSZA GEPPERTA WE WROCŁAWIU

AKADEMIA SZTUK PIĘKNYCH W WARSZAWIE

2018-2019
2019-2020



NAJLEPSZE DYPLOMY

NA KIERUNKU KONSERWACJA I RESTAURACJA
DZIEŁ SZTUKI W POLSCE

2018-2019

2019-2020

AKADEMIA SZTUK PIĘKNYCH IM. JANA MATEJKI W KRAKOWIE



UNIWERSYTET MIKOŁAJA KOPERNIKA W TORUNIU



AKADEMIA SZTUK PIĘKNYCH W WARSZAWIE



AKADEMIA SZTUK PIĘKNYCH IM. EUGENIUSZA GEPPERTA WE WROCŁAWIU



Akademia Sztuk Pięknych
im. Eugeniusza Gepperta
we Wrocławiu

REKTOR

Wojciech Pukocz

Realizacja pracy dyplomowej jest dla studenta zwieńczeniem procesu kształcenia, z jednej strony podsumowując jego dotychczasowe dokonania, z drugiej zaś stanowiąc moment symbolicznego wyjścia poza bezpieczne mury uczelni i pracę na własny rachunek. Dla dydaktyków to czas oceniania i porównywania dorobku absolwentów. Nagrodą za trud wszystkich są konkursy najlepszych dyplomów.

Zróżnicowana i bogata oferta dydaktyczna naszej uczelni daje studentom możliwość wyboru spośród 11 kierunków – od tzw. sztuk czystych, poprzez projektowe, aż po konserwację. Dzięki temu okres dyplomów w normalnych – nie pandemicznych warunkach – pozwala uważnemu obserwatorowi cieszyć oko niezwykłą różnorodnością form, tematów, stylów, technik i technologii, jakimi posługują się nasi absolwenci.

To święto uczelni, którego podsumowaniem jest wystawa Najlepszych Dyplomów, już od kilku lat organizowana we współpracy z BWA Galerie Sztuki Współczesnej Wrocław. Miałem przyjemność kilkakrotnie zasiadać w szacownym gronie jurorów konkursu i zawsze nurtowały nas te same pytania związane z oceną tak różnorodnych prac. Czy w ogóle jest możliwe relatywizowanie i wartościowanie pomiędzy obrazem a zestawem naczyń ceramicznych, pracą zrealizowaną z mediacji sztuki a grafiką projektową? Przykłady można mnożyć. Kompetentne jury po zazwyczaj dość długich obradach podejmowało decyzję, która niezależnie od wskazania laureata, opatrzona była komentarzem o konieczności docenienia niezwykłości i odrębności dyplomu z konserwacji.

Bardzo się cieszę, że nadszedł moment, w którym te wieloletnie postulaty zostają spełnione. W Akademii często mówi się o specyfice poszczególnych kierunków. Dla mnie w oczywisty sposób specyficznym kierunkiem w strukturze wrocławskiej uczelni jest właśnie Konserwacja i Restauracja Ceramiki i Szkła, łącząca w sobie aspekty wiedzy naukowej z umiejętnościami warsztatowymi, co stanowi o prawdziwie interdyscyplinarnym charakterze studiów.

Uważam, że podjęcie przez pana dr hab. Michała Matuszczyka, profesora ASP inicjatywy zorganizowania konkursu skupiającego kierunki konserwatorskie, na których kształcą się studenci w krajowych uczelniach artystycznych, zasługuje na najwyższe uznanie. Choć mamy świadomość istnienia tych jakże ważnych specjalności, dzięki którym historyczne świadectwo minionych czasów zyskuje nowy blask, to warto ciągle podkreślać kunszt i umiejętności najlepszych absolwentów. Z pełnym przekonaniem mogę powiedzieć, że zarówno wystawa, jak i formuła konkursu, skupiając uwagę na tej specjalności, przyczyni się do popularyzacji i zwiększenia świadomości istoty niezwykle ważnej pracy konserwatorskiej.

Życząc absolwentom ciągłego doskonalenia swoich umiejętności, gratuluję imponujących osiągnięć i wspaniałych realizacji dyplomowych.

REKTOR

Wojciech Pukocz

The completion of the diploma thesis is the culmination of the education process for a student, on one hand summing up his achievements to date, and on the other hand being a moment of symbolic leaving the safe walls of the university and start of independent work. For educators, it is a time of assessing and comparing the achievements of the graduates. The best diploma competitions are the prize for everyone's effort.

The diverse and rich didactic offer of our university gives students the opportunity to choose from among 11 fields of study – from the so-called pure arts, through design, to conservation. Thanks to this, the period of diplomas in normal – not pandemic conditions – allows the attentive observer to enjoy the extraordinary variety of forms, topics, styles, techniques and technologies being used by our graduates.

It is a festive day for the Academy, with its finale being the exhibition of the Best Diplomas, organized for several years in cooperation with BWA Wrocław Galleries of Contemporary Arts. I have had the pleasure to sit in the honorable jury of the competition several times and we have always been bothered by the same questions related to the evaluation of such diverse works. Is it even possible to relativize and evaluate between a painting and a set of ceramic vessels, a work realized through art mediation and graphic design? The examples are many. A competent jury, after usually quite long deliberations, would make a decision which, regardless of the winner's indication, was accompanied by a commentary on the need to appreciate the uniqueness and distinctiveness of the conservation diploma work.

I am very glad that the moment has come when these long-standing demands are fulfilled. The Academy often talks about the specificity of particular fields of study. For me, the obvious specific direction in the structure of the Wrocław art university is the Conservation and Restoration of Ceramics and Glass, which combines aspects of scientific knowledge with workshop skills, which makes the studies truly interdisciplinary.

I believe that the initiative undertaken by Dr. habil. Michał Matuszczyk, a professor at the Academy of Art and Design, to organize a competition gathering conservation faculties for students at national art academies, deserves the highest recognition. Although we are aware of the existence of these very important specialties, thanks to which the historical testimony of the past times gains new splendor, it is constantly worth to emphasize the artistry and skills of the best graduates. I can say with full conviction that both the exhibition and the formula of the competition, focusing attention on this specialty, will contribute to the popularization and awareness of the essence of extremely important conservation work.

Wishing the graduates a continuous improvement of their skills, I would like to congratulate them on their impressive achievements and great diploma accomplishments.

Akademia Sztuk Pięknych im. Eugeniusza Gepperta od wielu lat organizuje wystawy najlepszych dyplomów swoich absolwentów, finansowo nagradzając i wyróżniając najlepsze z nich. Od kilku lat biorą w nich udział także absolwenci studiów w zakresie Konserwacji i Restauracji Ceramiki i Szkła. Specyfika pracy konserwatorów i restauratorów dzieł sztuki stwarza niemałe trudności w porównywaniu prac wieńczących studia w tym zakresie z dyplomami zrealizowanymi na innych wydziałach. Wraz z prof. Piotrem Kielanem, rektorem dwóch kadencji 2012-2020, uznaliśmy więc, że należy odpowiednio docenić odmienny charakter dyplomów, honorując wysiłek oraz zaangażowanie studentów w ramach adresowanego tylko do tego środowiska konkursu, który wyłoni laureata najlepszego dyplomu zrealizowanego na kierunku Konserwacja i Restauracja Dzieł Sztuki.

Celem konkursu jest także analiza zakresu oraz ocena działalności artystyczno-naukowej absolwentów, interdyscyplinarności kierunku i jego specyfiki. Wszyscy zakwalifikowani do konkursu zaprezentują się w Galerii NEON w ASP we Wrocławiu, na wystawie, której towarzyszy ten oto katalog.

Konkurs i wystawa mają się odbywać w formule biennale kolejno na tych uczelniach, gdzie kształcą się studenci na kierunku Konserwacja i Restauracja Dzieł Sztuki. Kształcenie to, oprócz Katedry Konserwacji i Restauracji Ceramiki i Szkła na Wydziale Ceramiki i Szkła wrocławskiej uczelni, prowadzone jest również w Akademii Sztuk Pięknych im. Jana Matejki w Krakowie (Wydział Konserwacji i Restauracji Dzieł Sztuki), na Uniwersytecie Mikołaja Kopernika w Toruniu (Wydział Sztuk Pięknych) oraz w Akademii Sztuk Pięknych w Warszawie (Wydział Konserwacji i Restauracji Dzieł Sztuki). Uczelnie te zostały współorganizatorami konkursu i wystawy pokonkursowej oraz współwydawcami niniejszego katalogu prezentującego szesnaście najlepszych dyplomów zrealizowanych w roku akademickim 2018/2019 i 2019/2020 (po cztery z każdej uczelni, wybranych w ramach wewnętrznych konkursów).

Dziękuję Panu Rektorowi za patronat nad konkursem, wystawą i ufundowanie nagród oraz wyróżnień. Dziekanom wymienionych wyżej uczelni oraz kuratorom pomocniczym reprezentującym odnośne wydziały dziękuję natomiast za ogromną pomoc, także finansową, w realizacji tego przedsięwzięcia. Mam nadzieję, że będzie ono kontynuowane i przyczyni się do bardziej intensywnej współpracy pomiędzy naszymi uczelniami, a tym samym doprowadzi do jeszcze większej integracji studentów i absolwentów kierunku Konserwacja i Restauracja Dzieł Sztuki w Polsce.

Konkurs i wystawa zostały także objęte patronatem Ministerstwa Kultury i Dziedzictwa Narodowego (którego Minister ufundował Nagrodę Główną), Prezydenta Miasta Wrocławia oraz Przedstawicielstwa Komisji Europejskiej w Polsce.

Michał Matuszczyk

Kierownik Katedry Konserwacji
i Restauracji Ceramiki i Szkła,
Kurator Konkursu i Wystawy

The Eugeniusz Geppert Academy of Art and Design has been for many years exhibiting the best diplomas of its graduates, as a means to spotlight and financially reward a selection of the works. In the last few years, the graduates of the Ceramics and Glass Conservation and Restoration study programme have been also participating in the exhibitions. The peculiarity of art conservation and restoration makes it challenging to compare the works that round off these studies with the diplomas prepared at the other faculties. Consequently, along with prof. Piotr Kielan, the rector of the two terms covering the 2012-2020 period, we judged it necessary to recognize the distinctiveness of the diplomas.

This is why starting from this year, the best work from the Conservation and Restoration of Works of Art programme is selected in a contest aimed exclusively at this community, to honour the efforts and engagement of the students. Another objective of the contest is to evaluate and analyze the scope of the graduates' artistic and scientific activities, the degree of the study programme interdisciplinarity, and its distinctive qualities. All eligible contestants will be presenting their works at the NEON gallery of the Eugeniusz Geppert Academy of Art and Design in Wrocław, at the exhibition that is accompanied by this catalogue.

The contest and exhibition are going to follow a biennale formula, taking place in succession at the universities that offer the Art Conservation and Restoration programme. In addition to the Department of Ceramics and Glass Conservation and Restoration of the Ceramics and Glass Faculty of the Academy in Wrocław, these studies are also conducted at the Jan Matejko Academy of Fine Arts in Kraków (the Faculty of Conservation and Restoration of Works of Art), at the Nicolaus Copernicus University in Torun (the Faculty of Fine Arts), and at the Academy of Fine Arts in Warsaw (the Faculty of Conservation and Restoration of Works of Art). These universities have participated in the organization of the contest and of the exhibition that follows it. They have also contributed to the publishing of this catalogue, which presents sixteen best diplomas prepared in the 2018/2019 and 2019/2020 academic years (four diplomas per university, selected in internal contests). I express my gratitude to the Rector for his patronage over the contest and exhibition, and for funding the prizes.

I thank the deans of the aforementioned universities and the supporting curators representing the individual faculties for their enormous aid, including a financial one, to effectuate this undertaking. My hope is for it to continue and contribute towards a more intense cooperation among our universities, ultimately resulting in a stronger integration of the Art Conservation and Restoration students and graduates in Poland.

The contest and exhibition have also received a patronage of the Ministry of Culture and National Heritage (with the Minister's Main Prize), the Mayor of the Wrocław city, and European Commission Delegates in Poland.

Michał Matuszczyk

Head of the Department of Ceramics
and Glass Conservation and Restoration,
The contest and exhibition curator





Aleksandra Jagietka

Akademia Sztuk Pięknych im. Jana Matejki w Krakowie
Wydział Konserwacji i Restauracji Dzieł Sztuki
Katedra Konserwacji i Restauracji Rzeźby
2018/2019

Jan Matejko Academy of Fine Arts in Cracow
Faculty of Conservation and Restoration of Works of Art
Department of Conservation and Restoration of Sculpture
2018/2019

● WYRÓŻNIENIE/HONOURABLE MENTION

Praca dyplomowa

Tom I

Aranżacje konserwatorskie zabytkowych rzeźb drewnianych w kontekście ekspozycji muzealnej, na przykładzie konserwacji XVI-wiecznej rzeźby drewnianej polichromowanej tzw. *Złotej Katarzyny z Katternecke*, przypisywanej warsztatowi Jacoba Beinharta.

Promotor mgr Barbara Budziaszek

Tom II

Aneksy z wynikami badań specjalistycznych.

Promotor mgr Barbara Budziaszek

Tom III

Dokumentacja fotograficzna.

Promotor mgr Barbara Budziaszek

Konserwacja miała na celu zahamowanie postępującej destrukcji oraz zabezpieczenie oryginalnej materii obiektu. Ponadto ważnym elementem działań konserwatorskich było przywrócenie jej gotyckiego charakteru, zaburzonego przez nawarstwienia powstałe podczas poprzednich działań naprawczych. Obiekt został poddany aranżacji muzealnej mającej za zadanie spełnienie jednej ze swoich podstawowych funkcji edukacyjno-dydaktycznych. Teoretyczna praca uzupełniona jest o dwa aneksy, z których jeden to sprawozdania z przeprowadzonych badań, a drugi to dokumentacja fotograficzna.

Master thesis

Volume I

Historic wooden sculptures conservation arrangements in the museum exhibition context, based on the example of the 16th century wooden, polychrome sculpture of the *Golden Catherine of Katternecke* attributed to Beinhart's workshop.

Supervisor Barbara Budziaszek MA

Volume II

Annexes with then results of specialist tests.

Supervisor Barbara Budziaszek MA

Volume III

Photo documentation.

Supervisor Barbara Budziaszek MA

Conservation was aimed at holding back the progressive destruction and securing the original material of the object. The important element of the conservation was the restoration of the gothic character of the sculpture, disturbed by the layers created during previous renovation activities. The facility has undergone a museum arrangement to fulfill one of the educational and didactic functions. The theoretical part is complemented with two annexes like the research report and the photographic documentation.



1 *Złota Katarzyna z Katternecke* z warsztatu Jacoba Beinharta, 1509.

Widok z przodu. Stan przed konserwacją i restauracją.

Widoczna XIX-wieczna kolorystyka rzeźby.

Fot. Paweł Gąsior

2 Widok w trakcie usuwania nawarstwień, z prawej strony odsłonięto warstwę farby pokrywającej całą powierzchnię rzeźby.

Po usunięciu gipsowych uzupełnień ukazały się ubytki drewna.

Fot. Paweł Gąsior

3 *Złota Katarzyna z Katternecke*, obecnie w zbiorach Muzeum KUL.

Stan po konserwacji i restauracji.

Fot. Paweł Gąsior

4 Widok w trakcie usuwania nawarstwień, z prawej strony odsłonięto fragmenty warstwy podmalowania pokrywającej całą powierzchnię rzeźby. Pod warstwami przemalowań w obrębie karnacji zachowały się fragmenty oryginalnej polichromii.

Fot. Paweł Gąsior

1 *Golden Catherine of Katternecke* from the workshop

of Jacob Beinhart, 1509. Front view. Condition before treatment.

19th-century colours visible on the sculpture.

Photo by Paweł Gąsior

2 View while removing layers, on the right side exposed a layer of paint covering the entire surface of the sculpture.

After removing the plaster restorations, wood losses appeared.

Photo by Paweł Gąsior

3 *Golden Catherine of Katternecke*, currently in the collection of the Museum of the Catholic University of Lublin. Condition after the treatment.

Photo by Paweł Gąsior

4 The view while the layers were removed, on the right, fragments of the layer of underpainting covering the entire surface of the sculpture are exposed.

Fragments of the original polychrome have been saved under the layers of repainting on the surface.

Photo by Paweł Gąsior



Katarzyna Różańska

Akademia Sztuk Pięknych im. Jana Matejki w Krakowie
Wydział Konserwacji i Restauracji Dzieł Sztuki
Katedra Konserwacji i Restauracji Malowideł Sztalugowych
2018/2019

Jan Matejko Academy of Fine Arts in Cracow
Faculty of Conservation and Restoration of Works of Art
Department of Conservation and Restoration of Easel Paintings
2018/2019

Praca dyplomowa

Tom I

Pawel i Virginia – rokokowe ilustracje na malowanym wachlarzu, rozpoznanie technologii, konserwacja i rekonstrukcja osiemnastowiecznego papierowego wachlarza na kościanej ręczce ze zbiorów Muzeum Okręgowego w Tarnowie.

Promotor dr Regina Kozik

Tom II

Aneksy z wynikami badań specjalistycznych.

Promotorzy dr Regina Kozik, dr Maria Goryl

Tom III

Dokumentacja fotograficzna.

Promotor dr Regina Kozik

Tematem niniejszej pracy było rozpoznanie technologii, konserwacja i rekonstrukcja osiemnastowiecznego papierowego wachlarza na kościanym stelażu ze zbiorów Muzeum Okręgowego w Tarnowie.

Głównym celem konserwacji i restauracji wachlarza było przywrócenie mu wartości funkcjonalnej i ekspozycyjnej.

Z powodu połączenia materiałów o różnym charakterze: kość, drewno, papier, metal, pracę rozwinięto w kilku kierunkach zająłających się w problemie wzajemnego oddziaływania sąsiadujących elementów. Po uzupełnieniu ubytków papierowego pokrycia i stelaża wachlarz został przywrócony do wymiarów oryginalnych.

Po zakończeniu prac obiekt umieszczono w specjalnie zaprojektowanym pudle umożliwiając jego ekspozycję, a jednocześnie zapewniając bezpieczne przechowywanie.

Master thesis

Volume I

Paul and Virginia – Rococo illustrations on a painted fan, identification of technology, conservation and reconstruction of the 18th-century paper folding fan on a bone handle from the collection of the District Museum in Tarnów.

Supervisor Dr. Regina Kozik

Volume II

Annexes with then results of specialist tests.

Supervisors Dr. Regina Kozik, Dr. Maria Goryl

Volume III

Photo documentation.

Supervisor Dr. Regina Kozik

The topic of the dissertation was the identification of the technology, conservation and reconstruction of the 18th-century paper fan on a bone handle from the collection of the District Museum in Tarnów.

The main purpose of the conservation and restoration was returning to its original functional and display value. Owing to the combination of materials of differing character, comprising bone, wood, paper and metal, the project spanned several fields, linked by the issue of the interdependence of neighbouring elements. After filling in missing fragments of the paper covering and frame, the original dimensions of the reconstructed object were restored.

Once the works were completed, the item was placed in a case designed especially for this purpose, ensuring both the object's display and safe storage.



1. Awers wachlarza po rozłożeniu pokrycia. Stan przed konserwacją i restauracją. Fot. Paweł Gąsior
2. Awers wachlarza po rozłożeniu pokrycia, rozdarcia papieru. Stan przed konserwacją. Fot. Paweł Gąsior
3. Awers wachlarza po rozłożeniu pokrycia. Stan po konserwacji i restauracji. Fot. Paweł Gąsior
4. Rewers wachlarza po rozłożeniu pokrycia. Stan po konserwacji i restauracji. Fot. Paweł Gąsior
5. Wachlarz w trakcie konserwacji i restauracji. Fot. Paweł Gąsior



1. Opened folding fan (recto). Condition before treatment. Photo by Paweł Gąsior
2. Opened folding fan (recto) paper tears. Condition before conservation. Photo by Paweł Gąsior
3. Opened folding fan (recto). Condition after treatment. Photo by Paweł Gąsior
4. Opened folding fan (verso). Condition after treatment. Photo by Paweł Gąsior
5. Folding fan during treatment. Photo by Paweł Gąsior





Paulina Węgrzyn

Akademia Sztuk Pięknych im. Jana Matejki w Krakowie
Wydział Konserwacji i Restauracji Dzieł Sztuki
Katedra Konserwacji i Restauracji Malowideł Sztalugowych
2019/2020

Jan Matejko Academy of Fine Arts in Cracow
Faculty of Conservation and Restoration of Works of Art
Department of Conservation and Restoration of Easel Paintings
2019/2020

Tytuł pracy dyplomowej

Metody badań obrazów sztalugowych na podobrazii drewnianym na przykładzie analizy i konserwacji obrazu z przedstawieniem *Matki Boskiej Hermanickiej* (XVII w.).

Promotor dr hab. Jarosław Adamowicz

Prezentowana realizacja dotyczyła obrazu sztalugowego złożonego z trzech namalowanych na sobie kompozycji: świeckiego portretu męskiego (1611), wywodzącego się najprawdopodobniej z gdańskiego kręgu sztuki; temperowego obrazu z wizerunkiem *Matki Boskiej Śnieżnej* (XVII w.), który w wyniku licznych renowacji został przemalowany, a jego nowa forma, od prawie 30 lat, obecna jest w kulcie jako obraz *Matki Boskiej Hermanickiej*. Szeroki wachlarz zastosowanych technik badawczych pozwolił na szczegółowe rozpoznanie wymienionych kompozycji i opracowanie odpowiednich założeń konserwatorskich, których wynikiem było przywrócenie pierwotnego XVII-wiecznego wizerunku maryjnego, jego typu ikonograficznego i wartości artystycznych.

Master thesis

Scientific examination of panel paintings: analysis and restoration of the painting of *Our Lady of Hermanice* (19th c.).

Supervisor Dr. habil. Jarosław Adamowicz

The subject of the thesis was the panel painting consisted of the three overlaid compositions: a secular male portrait (1611), presumed example of a painting workshop from Gdansk; a tempera painting of *Our Lady of the Snows* (19th c.), overpainted in the following centuries, with a modern image of *Our Lady of Hermanice*. Applying a wide range of scientific examination techniques has resulted in detailed investigation of the mentioned above compositions and facilitated elaboration of the proper conservation treatment. As a result the original seventeenth-century image of *Our Lady* has been restored considering its iconographic type and artistic values.



1. Obraz *Matki Boskiej Hermanickiej*, stan przed konserwacją i restauracją.
Fot. Paweł Gąsior
2. Fragment XVII-wiecznego wizerunku po oczyszczeniu i usunięciu przemalowań.
Fot. Paweł Gąsior
3. Obraz *Matki Boskiej Hermanickiej*, stan po konserwacji i restauracji.
Fot. Paweł Gąsior
4. Wybrane mapy MA-XRF z rozkładem pierwiastków (od lewej: Cu, Fe, Pb + Hg, Pb + Au).
Wyk. Maria Goryl, 2020.

1. *Our Lady of Hermanice*, before treatment.
Photo by Paweł Gąsior
2. Original XVII-century paint layer of *Our Lady of Hermanice*, after cleaning and overpaintings removal, close-up.
Photo by Paweł Gąsior
3. *Our Lady of Hermanice*, after treatment.
Photo by Paweł Gąsior
4. MA-XRF maps (from left: Cu, Fe, Pb and Hg, Pb and Au) by Maria Goryl, 2020.





Nadia Wywińska

Akademia Sztuk Pięknych im. Jana Matejki w Krakowie
Wydział Konserwacji i Restauracji Dzieł Sztuki
Katedra Konserwacji i Restauracji Malowideł Sztalugowych
2018/2019

Jan Matejko Academy of Fine Arts in Cracow
Faculty of Conservation and Restoration of Works of Art
Department of Conservation and Restoration of Easel Paintings
2018/2019

● II NAGRODA/2nd PRIZE



Tytuł pracy dyplomowej

Rozwarstwianie dwóch ikon malowanych na jednym podobrazu drewnianym: *Chrystus Pantokrator* (XVI/XVII w.) i *Ostatnia Wieczerza* (1. poł. XIX w.), pochodzących z dawnej cerkwi pw. św. Dymitra Męczennika w Czarniej. Próba charakterystyki warsztatu artystycznego pierwotnego malowidła.

Promotor dr Małgorzata Nowalińska

Celem wieloetapowych działań konserwatorskich było oddzielenie dwóch kompozycji malarskich, wykonanych na wspólnym podobrazu drewnianym: pierwotnego malowidła temperowego ukazującego Chrystusa Pantokratora oraz przedstawienia Ostatniej Wieczerzy, wykonanego w technice olejnej. Szansę na realizację powyższego celu stanowił zabieg rozwarstwiania.

W wyniku pomyślnie przeprowadzonych prac została odsłonięta cenna, nieznana dotąd ikona z przełomu XVI i XVII wieku. Młodsze z malowideł zostało osadzone na nowym podłożu, wykonanym w nawiązaniu do techniki podobrazia pierwotnego, z zastosowaniem jak najmniejszej ilości warstw dodatkowych. Dalsze prace prowadzone nad kompozycjami zakładały ich pełną konserwację i restaurację umożliwiającą eksponowanie obu ikon – już jako osobnych dzieł – we wnętrzu sakralnym.

Master thesis

Separation of two icons painted on one wood support: *Christ Pantocrator* (16th/17th c.) and *The Last Supper* (1st half of the 19th c.), from the former St. Dmitri the Martyr orthodox church in Czarna. An attempt to characterize the artistic workshop of the original painting.

Supervisor Dr. Małgorzata Nowalińska

The aim of the conservation process was to separate two painting compositions, made on a common wood support: an original tempera painting depicting Christ Pantocrator and the Last Supper representation, painted in oil technique.

The splitting treatment was a chance to achieve this aim. As a result of successfully conducted works, a valuable, previously unknown icon from the turn of the 16th century has been unveiled.

The younger of the paintings was fixed onto a new support, executed in reference to its original technique, using as few as possible additional layers.

Further treatment included restoration and conservation process allowing the both icons to be displayed in the sacral interior as separate works..

1. *Ostatnia Wieczerza* (1. poł. XIX w.) malowana na pierwotnym wizerunku *Chrystusa Pantokratora*, (XVI/XVII w.). Stan przed konserwacją.
Fot. Paweł Gąsior
2. *Ostatnia Wieczerza*, stan po konserwacji i restauracji.
Fot. Paweł Gąsior
3. Osadzanie płata malowidła z przedstawieniem *Ostatniej Wieczerzy* na nowe podobrazie drewniane.
Fot. Andrzej Żygadło
4. Oddzielanie skalpelem rozmiękczonej farby przemalowania.
Fot. Paweł Gąsior
5. *Chrystus Pantokrator*, stan po konserwacji i restauracji.
Fot. Paweł Gąsior

1. *Last Supper*, (1st half 19th c.) painted on the original image of Christ Pantocrator, (16th/17th c.). Condition before conservation.
Photo by Paweł Gąsior
2. *Last Supper*. Condition after treatment.
Photo by Paweł Gąsior
3. Fixing *Last Supper* depiction onto a new wood support.
Photo by Andrzej Żygadło
4. Separating the softened paint using a scalpel.
Photo by Paweł Gąsior
5. *Christ Pantocrator*. Condition after treatment.
Photo by Paweł Gąsior



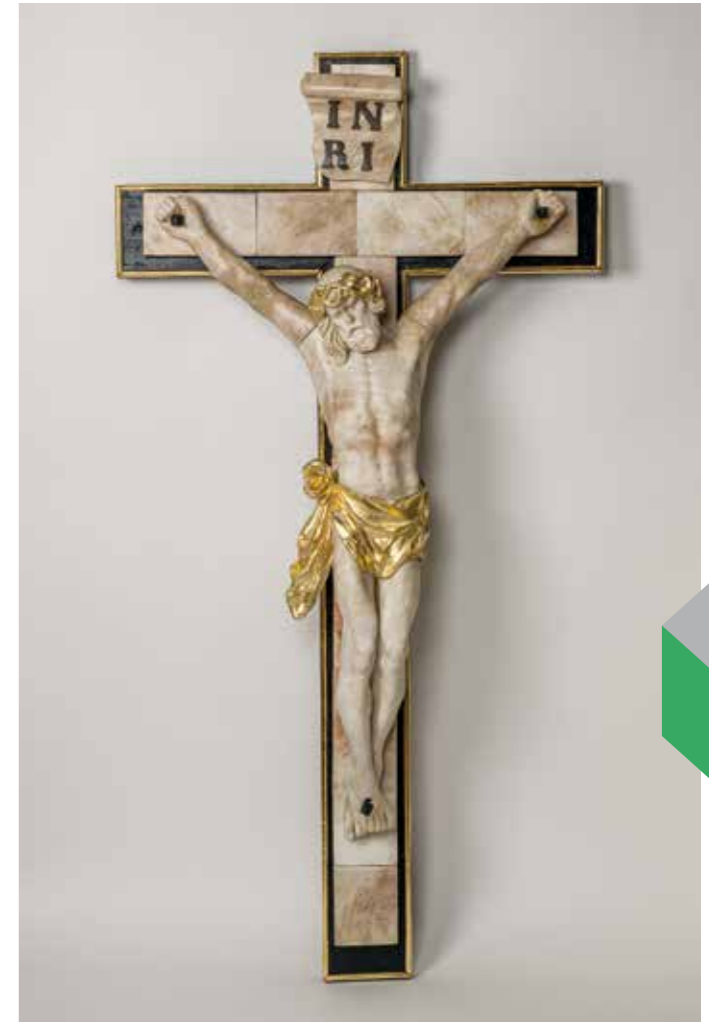


Zuzanna Jarmulska

Uniwersytet Mikołaja Kopernika w Toruniu
Wydział Sztuk Pięknych
Katedra Konserwacji-Restauracji Architektury i Rzeźby
2019/2020

The Nicolaus Copernicus University in Toruń
Faculty of Fine Arts
Department of Conservation-Restoration of Architecture and Sculpture
2019/2020

● I NAGRODA/1st PRIZE



Część konserwatorsko-artystyczna

XVII-wieczny *Krucyfik*s z ołtarza epitafijnego Jana Zawadzkiego z kościoła św. Wawrzyńca w Ryńsku.

Promotorzy dr hab. Piotr Niemcewicz, prof. UMK,
mgr Katarzyna Polak

Praca teoretyczno-badawcza

Zastosowanie kompozycji klejąco-uzupełniających w konserwacji zabytków wykonanych z bursztynu

Promotor dr Alina Tomaszewska-Szewczyk

Alabastrowy *Krucyfik*s pochodzi z retabulum ołtarza epitafijnego Jana Zawadzkiego autorstwa Georga Munnicha (1645).

Prawdopodobnie w XIX w. podczas przeniesienia ołtarza z Chełmna do obecnego miejsca w Ryńsku, został oddzielony i poprzez zamontowanie na drewnianym krzyżu przystosowany do samoistnego kultu.

Odnaleziony na strychu plebanii. Prace miały na celu kompleksową konserwację i restaurację obiektu: kamienia, drewna, metalu wraz z badaniami z zakresu techniki i historii sztuki.

Zdecydowano o pozostawieniu *Krucyfiksu* jako oddzielnego obiektu i rekonstrukcji formy rzeźbiarskiej i złoceń.

Prace złożone technicznie, z koniecznym demontażem elementów. Rekonstrukcje fragmentów i uzupełnienia ubytków wykonano ze światłotrwalej zaprawy epoksydowej, dodatkowo zabezpieczone protektorem UV.

Conservation and artistic part

17th-century *Crucifix* from the epitaph altar of Jan Zawadzki from the church of St. Lawrence in Rynsk

Supervisors Dr. habil. Piotr Niemcewicz, Prof. of NCU,
Katarzyna Polak MA

Theoretical-research thesis

Applying adhesive and filling composition in conservation of amber artefacts

Supervisor Dr. Alina Tomaszewska-Szewczyk

The alabaster *Crucifix* originates from the retable of the epitaph altar of Jan Zawadzki made by Georg Munnich (1645).

Probably in the 19th century, when the altar was moved from Chełmno to the present place in Rynsk, it was separated and, by mounting on a wooden cross, adapted to independent worship.

Found in the attic of the presbytery. The treatments were aimed at comprehensive conservation and restoration of the object: stone, wood, metal along with research in the field of technology and art history.

It was decided to leave the *Crucifix* as an independent object and to reconstruct its sculptural form and gilding.

The treatments were technically complex, with the necessary disassembly of elements. The reconstruction of fragments and filling the cavities were made of light-resistant epoxy mortar, additionally protected with a UV protector.



1. XVII-wieczny *Krucyfik*s z ołtarza epitafijnego Jana Zawadzkiego z kościoła św. Wawrzyńca w Ryńsku.

Stan zachowania.

Fot. Adam Fisz

2. Stan obiektu po konserwacji i restauracji.

Fot. Adam Fisz

3. Stan obiektu po oczyszczeniu i demontażu ze względu na korozję metalowych śrub.

Fot. Zuzanna Jarmulska

1. 17th-century *Crucifix* from the epitaph altar of Jan Zawadzki from the church of St. Lawrence in Rynsk.

State of preservation.

Photo by Adam Fisz

2. Condition after treatment.

Photo by Adam Fisz

3. Condition of the object after cleaning and disassembly due to the corrosion of metal bolts.

Photo by Zuzanna Jarmulska



Izabela Kławińska

Uniwersytet Mikołaja Kopernika w Toruniu
Wydział Sztuk Pięknych
Katedra Konserwacji-Restauracji Papieru i Skóry
2019/2020

The Nicolaus Copernicus University in Toruń
Faculty of Fine Arts
Department of Conservation-Restoration Paper and Leather
2019/2020

● WYRÓŻNIENIE/HONOURABLE MENTION

Część konserwatorsko-artystyczna

Tablica relikwiarzowa A 427 z opactwa ss. Benedyktynek
Lwowskich w Krzeszowie z XVIII w.
Promotor prof. Elżbieta Jabłońska

Część teoretyczno-badawcza

XVIII-wieczne ostensoria z dekoracją
w technikach Klosterarbeiten.
Historia, budowa, badania konserwatorskie
Promotor prof. Elżbieta Jabłońska

Aneks 1

Kopia miniatury inicjału D z *Godzinek o Najświętszej Dziewicy*,
Laudus, Soissons, z ok. 1400 r. Muzeum Sztuki w Cleveland
Promotor dr hab. Jarosław Rogóż, prof. UMK

Aneks 2

Kopia grafiki Józefa Pankiewicza *Domy na skalach*,
widok wybrzeża w Concarneau, 1908, akwaforta na papierze.
Promotorzy prof. Bogumiła Pręgowska,
mgr Oksana Budna-Kaczor

Prezentowany relikwiarz jest zabytkiem multitechnologicznym,
złożonym z drewnianej oprawy i tablicy relikwiarzowej
z bogatą dekoracją w technikach Klosterarbeiten.
Wzajemne oddziaływanie na siebie wielu czynników niszczących
było powodem złej kondycji obiektu, co determinowało
potrzebę wykonania pełnej konserwacji-restauracji.
Aby zahamować procesy degradacji, zdemontowano
niemalże wszystkie elementy tablicy relikwiarzowej.
Szczególnej uwagi wymagały stalowe łodyżki kwiatowych
dekoracji, które uległy prawie całkowitej korozji
i przyczyniły się do zniszczenia sąsiadujących z nimi elementów,
tj. podkładu, lamy, kielichów kwiatów i owoców.
Nadzwyczajnym zadaniem było przywrócenie
wszystkich drobnych elementów w ich pierwotne miejsce.

Conservation and artistic part

18th century A427 Reliquary Board
from the Lviv Benedictine in Krzeszów.
Supervisor Prof. Elżbieta Jabłońska

Theoretical and research part

18th century ostensoria with decorations
in Klosterarbeiten techniques.
The history, texture, conservation examination.
Supervisor Prof. Elżbieta Jabłońska

Annex 1

A copy of initial D from *Book of hours*,
Laudus, Soissons, c. 1400
Cleveland Art Museum
Supervisor Dr. habil. Jarosław Rogóż, Prof. of NCU

Annex 2

A copy of *House on the rocks, the view of the coast in Concarneau*
by Józef Pankiewicz, 1908, etching on paper.
Supervisors Prof. Bogumiła Pręgowska,
Oksana Budna-Kaczor MA

The presented reliquary is a multitechnological object,
consisting of a wooden frame and a reliquary board with
rich decoration in Klosterarbeiten techniques.
The mutual influence of many destructive factors
was the reason for the poor condition of the object,
which determined the need for full conservation-restoration.
In order to halt the degradation processes,
almost all elements of the reliquary were dismantled.
Steel stems of flower decorations required special attention,
as they were almost completely corroded and contributed
to the destruction of the adjacent elements, such as the paper base,
lamé, flower and fruit calyces. It was an extremely difficult
task to restore all the small elements to their original place.



1. Relikwiarz A427 przed konserwacją-restauracją.
Fot. Jacek Szczurek
2. Relikwiarz A427 po konserwacji-restauracji.
Fot. Adam Fisz
3. Detal – konwalia po demontażu, przed rozpoczęciem prac.
Fot. Izabela Kławińska
4. Detal – konwalia po konserwacji-restauracji, gotowy do wszycia w podkład.
Fot. Izabela Kławińska
5. Kopia miniatury inicjału D z *Godzinek o Najświętszej Dziewicy*, Laudus, Soissons.
Fot. Adam Cupa

1. A427 Reliquary before treatment.
Photo by Jacek Szczurek
2. A427 Reliquary after treatment.
Photo by Adam Fisz
3. Detail – lily of the valley after dismantling, before treatment.
Photo by Izabela Kławińska
4. Detail – lily of the valley after treatment, ready to sew into a paper base.
Photo by Izabela Kławińska
5. Copy of initial D from *Book of hours*, Laudus, Soissons.
Photo by Adam Cupa



Anna Kusz

Uniwersytet Mikołaja Kopernika w Toruniu
Wydział Sztuk Pięknych
Katedra Konserwacji-Restauracji Sztuki Nowoczesnej i Współczesnej
2018/2019

The Nicolaus Copernicus University in Toruń
Faculty of Fine Arts
Department of Conservation-Restoration of Modern and Contemporary Art
2018/2019

Część konserwatorsko-artystyczna

Dokumentacja prac konserwatorskich i restauratorskich obrazu-asamblażu *Refleksy zmienne 50*, Adam Marczyński, 1971
Promotor prof. Dariusz Markowski

Część teoretyczno-badawcza

Uzupełnianie fluorescencyjnych, akrylowych warstw malarskich przeznaczonych do oglądu w świetle VIS w procesie konserwacji. Problematyka oraz badania komparatystyczne potencjału dostępnych na rynku materiałów

Promotor prof. Dariusz Markowski

Praca teoretyczna jest kompendium problematyki fluorescencyjnych warstw malarskich, bardzo słabo zbadanych i przysparzających wielu specyficznych trudności, np. związanych z szybko postępującą fotodegradacją. Efektem badań było opracowanie techniki dającej nadzieję na skuteczną konserwację i restaurację tego typu dzieł z zachowaniem odwracalności ingerencji, co dotychczas wydawało się nieosiągalne. Przygotowaną farbę zastosowano z powodzeniem w praktyce podczas pełnej konserwacji obrazu-asamblażu Adama Marczyńskiego *Refleksy zmienne 50* (1971). Obiekt ten prezentował szerokie spektrum problemów konserwatorskich związanych z zastosowaniem tego typu farb i elementów ruchomych, ponadto w przeszłości poddany był szeroko zakrojonym, inwazyjnym ingerencjom, takim jak całkowite przemalowanie czy amatorskie rekonstrukcje ruchomych „metalizowanych” płytek.

Conservation and artistic part

Conservation and restoration of assemblage painting *Refleksy zmienne 50* (1971) by Adam Marczyński.
Supervisor Prof. Dariusz Markowski

Theoretical and research part

Retouching daylight fluorescent acrylic layers of paint in the process of conservation. Issues and comparative studies of the potential usage of available materials

Supervisor Prof. Dariusz Markowski

Theoretical part of this work is intended to be a compendium of issues related to restoration of fluorescent paint layers – which topic has not been sufficiently examined by far and causing specific difficulties, as for instance photodegradation of the used materials. As a result of the research, a new method has been created what gives hope for an effective conservation and restoration of fluorescent works of art while maintaining a full reversibility of all interferences – something that seemed impossible before. The paint created during the research was successfully used in the process of full conservation of assemblage painting *Refleksy zmienne 50* (1971) by Adam Marczyński. This object of art presented a wide spectrum of unusual conservational problems related to the usage of this type of paints and movable parts. Moreover, the discussed work of art was previously the subject of invasive and wide-ranging restoration processes, including total overpainting and non-professional reconstruction of movable “metallized” plates.



1. Lico obiektu w świetle VIS przed konserwacją i restauracją.
Fot. Adam Adamski
2. Asamblaż w świetle VIS po konserwacji i restauracji.
Fot. Anna Kusz
3. Lico obiektu w świetle UV przed konserwacją i restauracją.
Fot. Adam Adamski
4. Fluorescencyjne warstwy malarskie w świetle UV po konserwacji i restauracji.
Fot. Anna Kusz

1. Front of object in visible light before treatment.
Photo by Adam Adamski
2. Assemblage in visible light after treatment.
Photo by Anna Kusz
3. Front of object in UV light before treatment.
Photo by Adam Adamski
4. Fluorescent paint layers in UV light after treatment.
Photo by Anna Kusz





Eliza Pobóg-Ruszkowska

Uniwersytet Mikołaja Kopernika w Toruniu
Wydział Sztuk Pięknych
Katedra Konserwacji-Restauracji Malarstwa i Rzeźby Polichromowanej
2018/2019

The Nicolaus Copernicus University in Toruń
Faculty of Fine Arts
Department of Conservation-Restoration of Painting and Polychrome Sculpture
2018/2019

Część konserwatorsko-artystyczna

Konserwacja i restauracja obrazu olejnego na płótnie
Fryderyk II Wielki autora nieznanego, 3 ćw. XVIII w.
z Muzeum Warmii i Mazury w Olsztynie.

Promotor dr hab. Elżbieta Szmit-Naud, prof. UMK

Część teoretyczno-badawcza wraz z wykonaniem kopii

Rekonstrukcja modelunku malarskiego
według traktatu Rogera de Pileasa.

Promotor prof. Justyna Olszewska-Świetlik

Celem prac konserwatorsko-restauratorskich było powstrzymanie procesów niszczących wraz z zapewnieniem stabilności obiektu oraz przywrócenie wartości artystycznej i estetycznej obrazu zakłóconej wskutek zniszczeń. Główny obszar problematyki obrazu olejnego *Fryderyk II Wielki*, to w znacznej mierze zagadnienia związane z reperacjami i stabilizacją podłoża płóciennego. Dużą ilość pracy poświęcono także na rekonstrukcję brakujących warstw zaprawy (z rekonstrukcją faktur) i malarskiej. Część teoretyczno-badawcza polegała na wykorzystaniu wskazówek Rogera de Pileasa z przetłumaczonych fragmentów traktatów *Les premiers elements de la peinture pratique* (1684) oraz *Cours de peinture par principes avec un balance de peintres* (1708) uzupełnionych o literaturę dotyczącą technik i technologii malarstwa olejnego do XVII wieku, z następnym wykonaniem kopii *Portretu Gerolama Barbarigo* (1509, National Gallery, nr NG1944) pędzla Tycjana, polecanego do studiów malarskich przez de Pileasa. Ukończony obraz poddano różnym badaniom instrumentalnym, by przeanalizować odzwierciedlenie danych substancji i nawarstwień w różnych metodach identyfikacji.

Conservation and artistic part

Conservation and restoration of an oil painting on canvas
entitled *Frederick II the Great* by an unknown author,
3rd quarter of the 18th century from the Museum
of Warmia and Mazury in Olsztyn.

Supervisor Dr. habil. Elżbieta Szmit-Naud, Prof. of NCU

Theoretical and research part with making a painting copy

Reconstruction of the painting molding
according to the treatise by Roger de Piles.

Supervisor Prof. Justyna Olszewska-Świetlik

The aim of the conservation and restoration work was to stop the destructive processes and ensure the stability of the object and restore the artistic and aesthetic value of the image disturbed by the damage. The main of the oil painting *Frederick II the Great*, focused on repair and stabilization of the linen base. Much effort has been paid to reconstruction of the missing mortar layers (with texture reconstruction) and painting layers. The theoretical and research part was based on the use of Roger de Piles' instructions from the translated parts of his treatise *Les premiers elements de la peinture pratique* (1684) and *Cours de peinture par principes avec un balance de peintres* (1708), supplemented with literature on oil techniques and technologies until the 17th century, followed by a copy of *Portrait of Gerolam Barbarigo* (1509, National Gallery, no. NG1944) by Titian, recommended for painting studies by De Piles. The finished image was subjected to various instrumental tests to analyze the reflection of given substances and layers in different identification methods.



1. Lico obrazu w świetle rozproszonym, przed rozpoczęciem prac.
Fot. Adam Adamski
2. Lico obrazu w świetle VIS, po zakończeniu prac.
Fot. Adam Adamski
3. Fotografie badań w świetle VIS, UV, IR, IRCF.
Fot. Adam Cupa
4. Kopia portretu Gerolama Barbarigo pędzla Tycjana.
Fot. Adam Adamski

1. Face of the painting in diffused light, before treatment.
Photo by Adam Adamski
2. Face of the painting in the light of the VIS, after treatment.
Photo by Adam Adamski
3. Photographs of research in the light of VIS, UV, IR, IRCF.
Photo by Adam Cupa
4. Copy of *Gerolam Barbarigo's portrait* by Titian.
Photo by Adam Adamski



Zdzisław Dębski

Akademia Sztuk Pięknych w Warszawie
Wydział Konserwacji i Restauracji Dzieł Sztuki
Katedra Konserwacji i Restauracji Rzeźby i Elementów Architektury
2019/2020

Academy of Fine Arts in Warsaw.
Faculty of Conservation and Restoration of Works of Art
Department of Conservation and Restoration of Sculpture and Elements of Architecture
2019/2020

Część praktyczna

Chłopiec z łabędziem, XIX-wieczna kompozycja rzeźbiarska z Ogrodu Saskiego, autorstwa Teodora Kalidego. Problemy konserwacji i rekonstrukcji cynkowego odlewu z warszawskiej wytwórni Karola Juliusza Mintera.

Promotor dr hab. Wiesław Procyk, prof. ASP

Praca teoretyczna

Twórczość odlewnicza rodziny Minterów w rzeźbie parkowej i użytkowej. Omówienie dziedziny brązownictwa i jej historii, sytuacji geopolitycznej Polski oraz przemysłu brązowniczego na początku XIX wieku, historii rodziny Minterów, stworzonej przez nich fabryki a także jej działalności i struktury wraz z opisem późniejszych losów rzeźb i innych dzieł z tej fabryki.

Promotor dr Marcin Zgliński

Aneks

Impresja do projektu niezrealizowanej rzeźby Wiktora Brodzkiego zatytułowanej *Ucieczka z Pompei*

Promotorzy prof. Antoni Janusz Pastwa, dr Elżbieta Kołodziejczyk-Macander

Przedmiotem pracy była konserwacja i restauracja XIX-wiecznej kompozycji z Ogrodu Saskiego autorstwa Theodora Kalide, składającej się z dwóch figur: łabędzia i chłopca. Całość wykonano z cynku pokrytego galwanicznie miedzią, na którą wtórnie nałożono dwie warstwy farby. Struktura oraz powierzchnia płaszcza uległa połamaniu, zdekompletowaniu rzeźbiarskich szczegółów anatomii łabędzia oraz podstawy. Główne cele konserwacji to wyeliminowanie czynników niszczących, wzmocnienie struktury płaszcza, przywrócenie oryginalnej formy rzeźbiarskiej, odtworzenie patyny i na koniec zabezpieczenie powierzchni zewnętrznej obiektu, ratujące oryginał przed pełną destrukcją. Dodatkowo wykonano aneks artystyczny będący impresją do projektu niezrealizowanej rzeźby Wiktora Brodzkiego.

Practical part

Boy with a Swan, a 19th-century sculptural composition from the Saski Garden by Teodor Kalide. Problems of conservation and reconstruction of a zinc casting from the Karol Juliusz Minter factory in Warsaw.

Supervisor Dr. habil. Wiesław Procyk, Prof. of ASP

Theoretical part

Foundry work of the Minter family in park and utility sculpture. Discussion of the field of bronzing and its history, the geopolitical situation of Poland and its local bronze industry at the beginning of the 19th century, the history of the Minter family, the factory they created, as well as its activities and structure, together with a description of the subsequent fate of sculptures and other works from this enterprise.

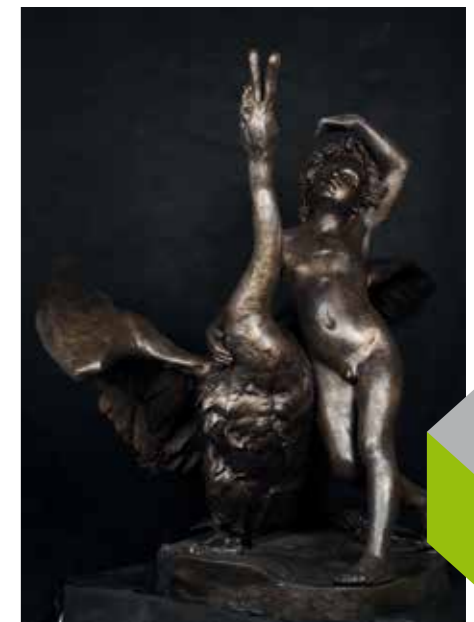
Supervisor Dr. Marcin Zgliński

Annex

Impression to the project of an unrealized sculpture by Wiktor Brodzki entitled *Escape from Pompei*

Supervisors Prof. Antoni Janusz Pastwa, Dr. Elżbieta Kołodziejczyk-Macander

The subject of thesis is the conservation and restoration of a 19th-century composition from the Saski Garden by Teodor Kalide, consisting of two figures: a swan and a boy. The whole object is made of zinc coated with a galvanic copper layer on which two layers of paint have been applied. The structure and surface of the mantle were fractured, the sculptural details of the swan's anatomy and the base were broken. The main goals of conservation were to eliminate destructive factors, strengthen the structure of the mantle, reconstruct the original sculptural form, restore the patina and, finally, protect the outer surface of the object, thus saving the original from complete destruction. Additionally, an artistic annex was made, which was an impression to the project of an unrealized sculpture by Wiktor Brodzki.



1. Kompozycja rzeźbiarska przed rozpoczęciem prac konserwatorskich i restauratorskich – front.
Fot. Zdzisław Dębski
2. Kompozycja rzeźbiarska po zakończeniu prac konserwatorskich i restauratorskich – front.
Fot. Zdzisław Dębski
3. Kompozycja rzeźbiarska przed rozpoczęciem prac konserwatorskich i restauratorskich – tył.
Fot. Zdzisław Dębski
4. Kompozycja rzeźbiarska po zakończeniu prac konserwatorskich i restauratorskich – tył.
Fot. Zdzisław Dębski
5. Aneks artystyczny *Ucieczka z Pompei*.
Rzeźba odlana w aluminium i spatinowana.
Fot. Zdzisław Dębski

1. Front view of the sculpture before treatment.
Photo by Zdzisław Dębski
2. Front view of the sculpture after treatment.
Photo by Zdzisław Dębski
3. Rear view of the sculpture before treatment.
Photo by Zdzisław Dębski
4. Rear view of the sculpture after treatment.
Photo by Zdzisław Dębski
5. Artistic annex *Escape from Pompei*.
Sculpture cast in aluminum and patinated.
Photo by Zdzisław Dębski





Monika Dzik

Akademia Sztuk Pięknych w Warszawie.
Wydział Konserwacji i Restauracji Dzieł Sztuki
Katedra Konserwacji i Restauracji Starych Druków i Grafiki
2018/2019

Academy of Fine Arts in Warsaw.
Faculty of Conservation and Restoration of Works of Art
Department of Conservation and Restoration of Book and Paper
2018/2019

● WYRÓŻNIENIE/HONOURABLE MENTION

Część praktyczna

Zagadnienia związane z ochroną konserwatorską zabytkowego zwoju Tory z kolekcji Żydowskiego Instytutu Historycznego w Warszawie

Promotor dr hab. Weronika Liszewska, prof. ASP

Część teoretyczna

Uelastycznienie pergaminu jako problem konserwatorski

Promotor dr hab. Weronika Liszewska, prof. ASP

Konserwacja nadpalonego i zdesakralizowanego zwoju Tory, pochodzącego z kolekcji Żydowskiego Instytutu Historycznego miała na celu nie tylko materialne zabezpieczenie obiektu, ale także upamiętnienie ofiar Zagłady. Planowanie prac konserwatorskich wymagało przede wszystkim odpowiedzi na wiele pytań etycznych, w tym fundamentalnego: czy w ogóle konserwować? Ostatecznie kształt konserwacji został zaakceptowany także przez rabinę i sofera z Jerozolimy. Projekt stał się przykładem podejścia do zabytku funkcjonującego jednocześnie w różnych przestrzeniach kulturowych. Kompleksowe zabiegi tego ponad 20-metrowego rękopisu na pergaminie objęły m.in. prostowanie i uzupełnienie silnie zdeformowanego podłoża oraz rekonstrukcję drewnianego wałka. Z góry zaplanowano różne możliwości ekspozycji. Pracom towarzyszyły także rozbudowane badania wpływu środka uelastyczniającego na żelatynowany pergamin.

Practical part

Issues related to the conservation of a historical Torah scroll from the collection of the Jewish Historical Institute in Warsaw
Supervisor Dr. habil. Weronika Liszewska, Prof. of ASP

Theoretical part

Making parchment more flexible as a conservation problem.
Supervisor Dr. habil. Weronika Liszewska, Prof. of ASP

The conservation of a burned and desecrated Torah scroll from the collection of the Jewish Historical Institute was intended not only as a means of ensuring its material protection, but also to commemorate the victims of the Holocaust. First of all, in order to plan the conservation work, many ethical questions needed to be answered, including a fundamental one: should it be conserved at all? In the end, the form of conservation was also accepted by a rabbi and sofer from Jerusalem. The project constitutes an example of how to approach an artefact that functions simultaneously in different cultural spaces. The comprehensive procedures performed on this parchment manuscript exceeding 20 metres in length included, inter alia, straightening and filling a highly deformed substrate as well as reconstruction of the wooden roller. Various exhibition options have been planned in advance. The work was also accompanied by extensive research on the effect of an elasticising agent on gelatinised parchment.



1. Zwój C-698 przed rozpoczęciem prac konserwatorskich.
Fot. Tymon Rizov-Ciechański
2. Zwój C-698 – stan po konserwacji.
Fot. Tymon Rizov-Ciechański
3. Denaturacja podłoża pergaminowego – stan przed rozpoczęciem prac konserwatorskich.
Fot. Tymon Rizov-Ciechański

1. Scroll C-698 before treatment.
Photo by Tymon Rizov-Ciechański
2. Scroll C-698 after conservation.
Photo by Tymon Rizov-Ciechański
3. Denaturation of the parchment before treatment.
Photo by Tymon Rizov-Ciechański



Magdalena Skarżyńska

Akademia Sztuk Pięknych w Warszawie
Wydział Konserwacji i Restauracji Dzieł Sztuki
Katedra Konserwacji i Restauracji Malarstwa na Podłożach Ruchomych
i Rzeźby Drewnianej Polichromowanej
Międzykatedralna Pracownia Konserwacji i Restauracji Obiektów Archeologicznych i Etnograficznych
2018/2019

Academy of Fine Arts in Warsaw.
Faculty of Conservation and Restoration of Works of Art
Department of Conservation and Restoration of Easel Painting and Polychrome Wooden Sculpture
Interdepartmental Studio of Conservation and Restoration of Archaeological
and Ethnographical Objects of Cultural Heritage
2018/2019

● III NAGRODA/3rd PRIZE

Część praktyczna

Konserwacja i restauracja płytek ceramicznych (XVIII w.) z kościoła św. Anny w Warszawie.

Promotorzy prof. Jacek Martusewicz, prof. Krzysztof Chmielewski

Część teoretyczna

Źródła ikonograficzne i historia pieca kaflowego z dawnej kanonii parafii pw. Najświętszego Zbawiciela i Wszystkich Świętych w Dobrym Mieście.

Promotor prof. Krzysztof Chmielewski

Aneks

Konserwacja trzech drewnianych, polichromowanych, masek hełmowych typu tatanua pochodzących z Oceanii, Nowej Irlandii, XIX/XX w.

Promotor dr hab. Joanna Czernichowska, prof. ASP

Zespół fliz z kościoła św. Anny w Warszawie wymagał interwencji konserwatorskiej ze względu na zły stan podłoża – pęknięcie ściany wschodniej zakrystii. Konieczny był demontaż 70 płytek zespolonych ze ścianą zaprawą cementową i określenie miejsca oraz sposobu nowej ekspozycji. Każda z fliz stanowi oddzielny obiekt i wymagała indywidualnego podejścia. Poza podstawowymi zabiegami konserwatorskimi zdecydowano się na rekonstrukcję uszkodzonych przedstawień. Poprzedzone to było analizą ikonograficzną i historyczną, dzięki której udało się określić wszystkie sceny biblijne oraz odnaleźć ich analogie w XVIII-wiecznych rycinach.

Płytki umieszczono na dwóch transferach, które zamontowano na ścianie północnej zakrystii.

W ramach aneksu konserwatorskiego wykonano konserwację prewencyjną trzech drewnianych masek z Oceanii.

Practical part

Conservation and restoration of ceramic tiles (18th c.) from the church of St. Anne in Warsaw.

Supervisors Prof. Jacek Martusewicz, Prof. Krzysztof Chmielewski

Theoretical part

Iconographic sources and history of the tiled stove from the former canonical house at the parish of the Holy Saviour and All Saints in Dobre Miasto.

Supervisor Prof. Krzysztof Chmielewski

Annex

Conservation of three wooden, polychrome tatanua helmet masks from Oceania, New Ireland, 19th/20th century.

Supervisor Dr. habil. Joanna Czernichowska, Prof. of ASP

The set of historic tiles from the church of St. Anne in Warsaw required conservation intervention due to the poor condition of the ground – cracking of the eastern wall of the sacristy. It was necessary to disassemble 70 tiles combined with the wall with cement mortar and determine the place and method of the new exhibition. Each tile is a separate object and hence required an individual approach. In addition to the basic conservation measures, such as cleaning the reverse and tile faces, and supplementing the ceramic mass, it was decided to reconstruct the damaged representations. It was preceded by an iconographic and historical analysis, thanks to which it was possible to identify all biblical scenes and find their analogies in 18th-century engravings. The tiles were placed on two transfers that were mounted on the northern wall of the sacristy. As a part of the conservation annex three wooden masks from Oceania were preserved.



1. Zespół fliz holenderskich, 1720-1730. Ściana wschodnia zakrystii Kościoła Akademickiego św. Anny w Warszawie. Stan zachowania przed konserwacją. Fot. Roman Stasiuk
2. Część płytek ukazujących przedstawienia biblijne, w trakcie konserwacji i restauracji. Fot. Magdalena Skarżyńska
3. Transfer z płytkami ukazującymi sceny biblijne, po konserwacji i restauracji. Fot. Roman Stasiuk
4. Transfer z płytkami ukazującymi sceny pejzażowe po konserwacji i restauracji. Fot. Magdalena Skarżyńska
5. Jedna z trzech drewnianych masek typu tatanua (Państwowe Muzeum Etnograficzne w Warszawie, nr inw. 4828). Stan zachowania po konserwacji i restauracji. Fot. Tymon Rizov-Ciechański

1. Set of Dutch tiles, 1720-1730. Eastern wall of the sacristy of the St. Anne in Warsaw. Condition before conservation. Photo by Roman Stasiuk
2. Part of the tiles with biblical representations, during treatment. Photo by Magdalena Skarżyńska
3. Transfer of tiles with biblical scenes. Condition after treatment. Photo by Roman Stasiuk
4. Transfer of tiles with landscape scenes, after treatment. Photo by Magdalena Skarżyńska
5. One of the three wooden tatanua masks (State Ethnographic Museum in Warsaw, inv. no. 4828). Condition after treatment. Photo by Tymon Rizov-Ciechański





Karolina Wójcik

Akademia Sztuk Pięknych w Warszawie
Wydział Konserwacji i Restauracji Dzieł Sztuki
Katedra Konserwacji i Restauracji Malarstwa Ściennego
2019/2020

Academy of Fine Arts in Warsaw
Faculty of Conservation and Restoration of Works of Art
Department of Conservation and Restoration of Mural Painting
2019/2020

Część praktyczna

Konserwacja malowidła ściennego *Jan Chrzciciel, św. Zachariasz i Archanioł* w Starej Dongoli, Sudan
Promotor dr hab. Tytus Sawicki, prof. ASP

Część teoretyczna

Problematyka ochrony i ekspozycji starożytnych posadzek mozaikowych pochodzących z badań archeologicznych.
Promotor dr hab. Tytus Sawicki, prof. ASP

Malowidło ściennie z XIII/XIV w. stanowi fragment dekoracji kościoła odkopanego w 2018 r.

Zostało wykonane w technice *a secco* na murze z surówki wyprawionym tynkiem mułowo-piaskowym.

Główne problemy to wrażliwość obiektu na wodę i rozpuszczalniki, zabrudzenia osadami z rozpuszczonej cegły mułowej, dezintegracja spoiwa warstwy malarskiej, a także osłabienie struktury malowidła spowodowane żerowaniem w obiekcie termitów arda.

Należało zastosować inne środki oraz metody konserwacji niż dla malowideł wykonanych na podłożach wapienno-piaskowych.

Wyzwaniem była praca w warunkach sudańskiego klimatu bez dostępu do bieżącej wody i elektryczności.

Celem konserwacji było oczyszczenie obiektu, wzmocnienie jego struktury, wyeliminowanie zagrożenia mikrobiologicznego oraz uczynienie kompozycji.

Practical part

Conservation of the wall painting *John the Baptist, St. Zachariah and the Archangel* in Old Dongola, Sudan
Supervisor Dr. habil. Tytus Sawicki, Prof. of ASP

Theoretical part

Protection and exposure of ancient mosaic floors from archaeological research.

Supervisor Dr. habil. Tytus Sawicki, Prof. of ASP

The 13th/14th wall painting decoration from the church excavated in 2018.

It was made in *a secco* technique on a mud brick wall with mud plaster layer.

Water and solvent sensitivity of the object, dirt from dissolved mud bricks, disintegration of binding medium of the paint layer together with weakened structure of the object caused by arda termites were the focal treatment issues.

Media and treatment other than the ones used for paintings made on lime plaster were required.

It was a huge challenge to work in Sudan desert climate and harsh conditions without running water and electricity.

Purpose of the conservation was to restore the object by cleaning, strengthening its structure, eliminating microbiological hazard and making composition more legible.



1. Obiekt przed konserwacją, po odkopaniu w lutym 2018 r.
Fot. Karolina Wójcik
2. Obiekt po konserwacji i restauracji.
Fot. Karolina Wójcik
3. Obiekt przed konserwacją, po odkopaniu w lutym 2018 r.
Fot. Urszula Kusz
4. Malowidło po konserwacji i restauracji – postacie św. Jana Chrzciciela i św. Zachariasza.
Fot. Karolina Wójcik

1. Object before conservation after discovery in February 2018.
Photo by Karolina Wójcik
2. Object after treatment.
Photo by Karolina Wójcik
3. Object before conservation after excavation in February 2018.
Photo by Urszula Kusz
4. Painting after treatment – figures of St. John the Baptist and St. Zacharias.
Photo by Karolina Wójcik



Karolina Weronika Kamińska

Akademia Sztuk Pięknych im. Eugeniusza Gepperta we Wrocławiu
Wydział Ceramiki i Szkła
Katedra Konserwacji i Restauracji Ceramiki i Szkła
2018/2019

The Eugeniusz Geppert Academy of Art and Design
Faculty of Ceramics and Glass
Department of Ceramics and Glass Conservation and Restoration
2018/2019

Część praktyczna A1

Konserwacja i restauracja dwóch kwater witraża z motywem architektonicznym Adalberta Rednera z kościoła św. Mikołaja w Gdańsku o numerze inwentarzowym MAt IIIa – nr depozytu 503 (numer nadany przez Muzeum dla całego zbioru witraży pochodzących z kościoła w Gdańsku).

Promotor dr Marcin Czeski

Część praktyczna A2

Kopia fragmentu witraża z motywem architektonicznym Adalberta Rednera z kościoła św. Mikołaja w Gdańsku.

Promotor dr Marcin Czeski

Część teoretyczna B

Wrocławska pracownia witraży Adalberta Rednera w świetle zachowanych materiałów źródłowych z terenów Warmii i Pomorza Gdańskiego.

Promotor dr Ewa Łukaszewicz-Jędrzejewska

Fragmety dwóch kwater, to część okna liczącego około 12 m wysokości. Uszkodzenia w szkłe i ołowiu są wynikiem działań wojennych prowadzonych w Gdańsku w 1945 roku. Obiekt utracił ok. 45% ciągłości formy, ponad 60% szkiele miało liczne pęknięcia oraz ubytki w strukturze szkła lub jej warstwie malarskiej. Wykonana została mikroanaliza rentgenowska (EDS) przy użyciu elektronowego mikroskopu skaningowego (SEM) oraz badanie identyfikujące spoiwa (białka i tłuszcze).

Przykłady wykonanych nad obiektem prac to odtworzenie pierwotnego przebiegu listew ołowianych, klejenie pękniętych szkiele w siatce ołowianej, rekonstrukcja brakujących szkiele, – opracowanie szablonów, wycięcie elementów szklanych oraz nanoszenie emalii, uzupełnienie brakujących listew ołowianych oraz montaż brakujących szkiele.

Practical part A1

Conservation and restoration of the two sections of the stained glass window with an architectural theme by Adalbert Redner from the Church of St. Nicholas in Gdańsk with the inv. no. MAt III – deposit number 503 (number assigned by the Museum for the entire collection of stained glass windows from the church in Gdańsk).

Supervisor Dr. Marcin Czeski

Practical part A2

A copy of a fragment of the stained glass window with an architectural motif by Adalbert Redner from St. Nicholas in Gdańsk.

Supervisor Dr. Marcin Czeski

Theoretical part B

Adalbert Redner's stained glass workshop in Wrocław in the light of the preserved source materials from Warmia and Gdańsk Pomerania.

Supervisor Dr. Ewa Łukaszewicz-Jędrzejewska

Fragments of the two quarters are part of a 12-metre high window. Damage to glass and lead resulted from military actions led in Gdańsk in 1945. The object lost approx. 45% of its form continuity, more than 60% of the stained glass showed numerous cracks and defects in the glass structure or in the painting layer. The following tests were performed: X-ray micro analysis (EDS), using a scanning electron microscope (SEM), tests for binder identification (proteins and fats). Examples of works carried out on the object include the reconstruction of the original lead strips, gluing broken glass plates in a lead mesh, reconstruction of missing glass plates – developing templates, cutting out glass elements and applying enamel, supplementing the missing lead strips and installing missing glass plates.



1. Dwie kwatery witraża z motywem architektonicznym autorstwa Adalberta Rednera, z kościoła św. Mikołaja w Gdańsku przed konserwacją i restauracją. Fot. Karolina Kamińska
2. Dwie kwatery witraża z motywem architektonicznym autorstwa Adalberta Rednera, z kościoła św. Mikołaja w Gdańsku po konserwacji i restauracji. Fot. Karolina Kamińska
3. Kopia fragmentu witraża z motywem architektonicznym autorstwa Adalberta Rednera, z kościoła św. Mikołaja w Gdańsku. Fot. Karolina Kamińska

1. Two sections of a stained glass window with an architectural motif by Adalbert Redner, from the Church of St. Nicholas in Gdańsk before treatment. Photo by Karolina Kamińska
2. Two sections of a stained glass window with an architectural motif by Adalbert Redner, from the Church of St. Nicholas in Gdańsk after treatment. Photo by Karolina Kamińska
3. A copy of a fragment of a stained glass window with an architectural motif by Adalbert Redner, from the Church of St. Nicholas in Gdańsk. Photo by Karolina Kamińska



Patrycja Smolarczyk

Akademia Sztuk Pięknych im. Eugeniusza Gepperta we Wrocławiu
Wydział Ceramiki i Szkła
Katedra Konserwacji i Restauracji Ceramiki i Szkła
2019/2020

The Eugeniusz Geppert Academy of Art and Design
Faculty of Ceramics and Glass
Department of Ceramics and Glass Conservation and Restoration
2019/2020

Część praktyczna A1

Konserwacja i restauracja porcelanowego wazonu zdobionego barwną emalią (Francja, 1 ćw. XIX w.) z Muzeum Lubuskiego im. Jana Dekerta w Gorzowie Wielkopolskim, o nr. inwentarzowym MOG/II – nr depozytu 217

Promotor dr Maria Gąsior

Część praktyczna A2

Kopia uchwyty porcelanowego wazonu zdobionego barwną emalią (Francja, 1 ćw. XIX w.) z Muzeum Lubuskiego im. Jana Dekerta w Gorzowie Wielkopolskim, o nr. inwentarzowym MOG/II/217

Promotor dr Łukasz Karkoszka

Aneks

Konserwacja i restauracja XIX-wiecznego kielicha o nr. inwentarzowym MJGMP 387/s z Muzeum Karkonoskiego w Jeleniej Górze

Promotor dr Katarzyna Wantuch

Część teoretyczna B

Inspiracja malarstwem i naturą w zdobieniu XIX-wiecznej porcelany europejskiej

Promotor dr Ewa Łukaszewicz-Jędrzejewska

W ramach pracy dyplomowej konserwacji i restauracji poddano XIX-wieczny wazon z manufaktury Nast w Paryżu. Obiekt wykonany jest z porcelany i zdobiony barwną emalią oraz pozłoceny. Przeprowadzono zabiegi oczyszczania, sklejania, uzupełniania ubytków w porcelanowym czerepie, scalenie kolorystyczne warstwy szkliwa i emalii oraz uzupełnienie ubytków złocenia. Wykonana została kopia brakującej uchwyty z porcelany plastycznej.

Kopia została poszkliwiona i pozłocona, a następnie zamontowana do obiektu.

Jednocześnie prowadzono prace nad XIX-wiecznym, szklanym kielichem. Obiekt został oczyszczony i sklejony. Zrekonstruowano także brakującą stopę naczyń.

Practical part A1

Conservation and restoration of a porcelain vase decorated with colour enamel (France, 1st quarter of the 19th c.) from The Jan Dekert Museum in Gorzów Wielkopolski, inv. no. MOG/II – deposit number 217

Supervisor Dr. Maria Gąsior

Practical part A2

A copy of a handle of a porcelain vase decorated with colour enamel (France, 1st quarter of the 19th c.) from The Jan Dekert Museum in Gorzów Wielkopolski, inv. no. MOG/II/217

Supervisor Dr. Łukasz Karkoszka

Annex

Conservation and restoration of the 19th century chalice inv. no. MJGMP 387/s from the Karkonoskie Museum in Jelenia Góra

Supervisor Dr. Katarzyna Wantuch

Theoretical part B

Inspiration with painting and nature in the decoration of 19th century European porcelain.

Supervisor Dr. Ewa Łukaszewicz-Jędrzejewska

Conservation and restoration diploma work is the 19th century porcelain vase from the Nast manufactory in Paris. The vase is decorated with colour enamel and gilded. The procedures of cleaning, gluing, filling the cavities in the porcelain body, merging the color of the enamel and enamel layers, and filling in the gildings were carried out. The cavities in the porcelain body were filled, colours merged and gildings replaced.

A copy of the missing handle was recreated of malleable porcelain. The copy was glazed, gilded and attached to the vase.

Additionally, the 19th century glass chalice was restored by cleaning and gluing, along with recreating the missing vessel stem.



1. Porcelanowy wazon przed konserwacją i restauracją. Fot. Patrycja Smolarczyk
2. Porcelanowy wazon po konserwacji i restauracji. Fot. Patrycja Smolarczyk
3. Kielich przed i po konserwacji i restauracji. Fot. Patrycja Smolarczyk
4. Porównanie scalenia kolorystycznego zdobienia wykonanego barwną emalią. Fot. Patrycja Smolarczyk

1. Porcelain vase before treatment. Photo by Patrycja Smolarczyk
2. Porcelain vase after treatment. Photo by Patrycja Smolarczyk
3. Chalice before and after treatment. Photo by Patrycja Smolarczyk
4. Comparison of merging colours of decoration made with colour enamel. Photo by Patrycja Smolarczyk



Katarzyna Sokołowska

Akademia Sztuk Pięknych im. Eugeniusza Gepperta we Wrocławiu
Wydział Ceramiki i Szkła
Katedra Konserwacji i Restauracji Ceramiki i Szkła
2018/2019

The Eugeniusz Geppert Academy of Art and Design
Faculty of Ceramics and Glass
Department of Ceramics and Glass Conservation and Restoration
2018/2019

Część praktyczna A1

Konserwacja i restauracja porcelanowej oprawy zegara kominkowego, Manufaktura w Miśni, 1878.
Muzeum Porcelany w Wałbrzychu MWC-1392/7405 MM
Promotor dr Maria Gąsior

Część praktyczna A2

Biskwitowa kopia porcelanowej oprawy zegara kominkowego z próbą rozpoznania kolorystycznego, Manufaktura w Miśni 1878.
Muzeum Porcelany w Wałbrzychu
Promotor dr Łukasz Karkoszka

Część teoretyczna B

Alegoria czasu przedstawiona na porcelanowych oprawach zegarów pochodzących z XIX w.
Promotor dr Ewa Łukaszewicz-Jędrzejewska

Porcelanowa obudowa zegara kominkowo-stołowego wykonana została w Manufakturze Porcelany w Miśni w ostatnim ćwierćwieczu XIX wieku.

Obiekt posiadał liczne ubytki na oprawie mechanizmu zegara, które występowały w miejscach mocowania znajdujących się na nim elementów martwej natury. Widoczne były również powierzchniowe rysy, przetarcia na powierzchni szkliva i złoceniach. Oprawa zegara została poddana zabiegom konserwatorskim i restauratorskim – brakujące części odtworzono na podstawie wyglądu analogicznych opraw zegarowych. Dodatkowo uzupełniono ubytki uszkodzonych lub brakujących elementów oraz scalono je kolorystycznie.

Wykonano także biskwitową kopię znacznej części porcelanowej oprawy zegara kominkowego wraz z próbą rozpoznania kolorystycznego. Część pracy pisemnej dotyczyła odnalezienia analogii do porcelanowych opraw zegarów wraz z analizą tematu alegorii czasu.

Practical part A1

Conservation and restoration of the porcelain framework mantel clock, Meissen Manufactory, 1878,
Porcelain Museum in Wałbrzych MWC-1392/7405 MM
Supervisor Dr. Maria Gąsior

Practical part A2

Bisque copy of a porcelain framework of a mantel clock with an attempt at color recognition, Meissen Manufactory, 1878.
Porcelain Museum in Wałbrzych
Supervisor Dr. Łukasz Karkoszka

Theoretical part B

Allegory of time depicted on the 19-century porcelain mantel clock.
Supervisor Dr. Ewa Łukaszewicz-Jędrzejewska

The porcelain framework of the mantel-and-table clock was made in the Porcelain Manufactory in Meissen in the last quarter of the 19th century.

The object had numerous defects in the frame of the clock mechanism – in places where still life elements were attached to it. Surface scratches, abrasions on the enamel surface and gilding were also visible. The clock framework has undergone conservation and restoration – the missing parts have been recreated following on the appearance of analogous clock bezels. Additionally, the defects of damaged or missing elements have been supplemented and their colors merged. A bisque copy of a large part of the porcelain clock framework has also been made, along with an attempt at color recognition. The thesis concerned finding references to porcelain clock frameworks analysis the topic of Allegory of Time.



1. Porcelanowa oprawa zegara kominkowego przed konserwacją i restauracją.
Fot. Katarzyna Sokołowska
2. Biskwitowa kopia porcelanowej oprawy zegara kominkowego.
Fot. Katarzyna Sokołowska
3. Porcelanowa oprawa zegara po konserwacji i restauracji.
Fot. Katarzyna Sokołowska
4. Fragment putta przed konserwacją i restauracją.
Fot. Katarzyna Sokołowska

1. Porcelain mantel clock setting before treatment.
Photo by Katarzyna Sokołowska
2. Bisque copy of the porcelain mantel clock setting.
Photo by Katarzyna Sokołowska
3. Porcelain mantel clock setting after treatment.
Photo by Katarzyna Sokołowska
4. Fragment of putto before treatment.
Photo by Katarzyna Sokołowska



Agata Środa

Akademia Sztuk Pięknych im. Eugeniusza Gepperta we Wrocławiu
Wydział Ceramiki i Szkła
Katedra Konserwacji i Restauracji Ceramiki i Szkła
2019/2020

The Eugeniusz Geppert Academy of Art and Design
Faculty of Ceramics and Glass
Department of Ceramics and Glass Conservation and Restoration
2019/2020

● WYRÓŻNIENIE/HONOURABLE MENTION

Część praktyczna A1

Konserwacja i restauracja dwóch kwater witraża o numerach a11, a12 projektu Adalberta Rednera z kościoła św. Mikołaja w Gdańsku, ze zbiorów Muzeum Architektury we Wrocławiu, o nr. inwentarzowym MAt IIIa – nr depozytu 503.

Promotor dr hab. Marcin Czeski

Część praktyczna A2

Kopia dwóch kwater witraża o nr a11, a12 projektu Adalberta Rednera z kościoła św. Mikołaja w Gdańsku ze zbiorów Muzeum Architektury we Wrocławiu o nr. inwentarzowym MAt IIIa – nr depozytu 503.

Promotor dr hab. Marcin Czeski

Aneks

Kopia *Szklanicy św. Jadwigi* znajdującej się w British Museum.

Promotorzy prof. Kazimierz Pawlak,

Mistrz grawer Maciej Zaborski

Część teoretyczna B

Inspiracje śląskim malarstwem gotyckim w przedstawieniu Grupy Ukrzyżowania ze św. Janem, w witrażu Adalberta Rednera z kościoła Św. Mikołaja w Gdańsku, ze zbiorów Muzeum Architektury we Wrocławiu.

Promotor dr Ewa Łukaszewicz-Jędrzejewska

Najważniejszym założeniem prac była ochrona oraz zabezpieczenie oryginalnej tkanki witraży, zahamowanie dalszego postępowania procesów korozji ołowiu, elementów szklanych i warstw malarskich. Stan, w którym obiekty trafiły do pracowni, był bardzo zły. Posiadały one liczne braki szkieł, wypaczoną siatkę ołowianą, ubytki w malaturze. Większość szkieł z przedstawieniem szat św. Jana nie zachowała się, więc konieczna była ich rekonstrukcja. Kopiuwane kwatery zostały wykonane w klasycznej technice witrażowej, równocześnie z rekonstruowanymi elementami przeszkleń oryginalnych. W tej części pracy ważne było wykonanie rekonstrukcji niezachowanej części kwatery architektonicznej będącej kontynuacją przedstawienia Świętego. W ramach aneksu wykonano kopie *Szklanicy św. Jadwigi* znajdującej się w British Museum.

Practical part A1

Conservation and restoration of two stained-glass units with numbers a11, a12 designed by Adalbert Redner, from St. Nicholas Church in Gdansk, from the collection of the Museum of Architecture in Wrocław, inv. no. MAt IIIa – deposit 503.

Supervisor Dr. habil. Marcin Czeski

Practical part A2

A copy of two stained-glass sections with number a11, a12 designed by Adalbert Redner, from St. Nicholas Church in Gdansk, from the collection of the Museum of Architecture in Wrocław, inv. no. MAt IIIa – deposit number 503.

Supervisor Dr. habil. Marcin Czeski

Annex

Copy of *St. Hedwig's beakers* from the British Museum

Supervisors Prof. Kazimierz Pawlak,

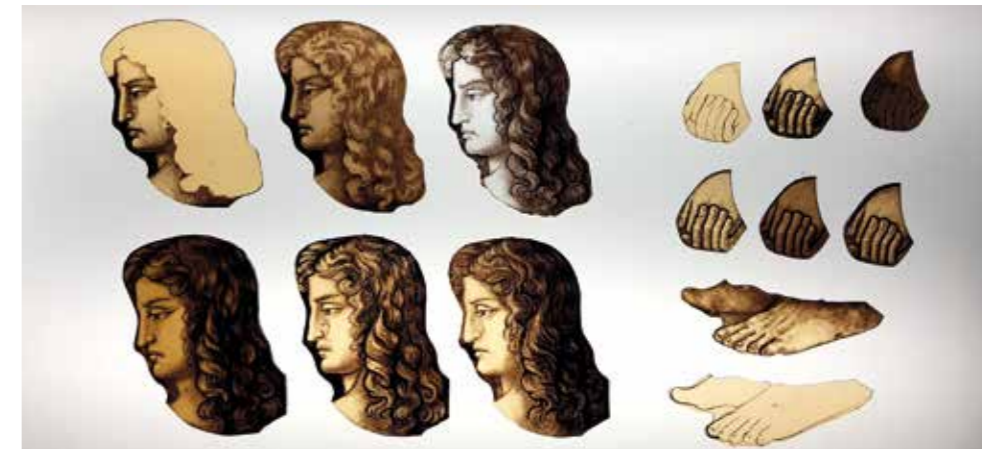
Master engraver Maciej Zaborski

Theoretical part B

Inspirations with Silesian Gothic painting in the representation of Crucifixion Group with St. John, in Adalbert Redner's stained-glass window from St. Nicholas Church in Gdansk, from the collection of the Museum of Architecture in Wrocław.

Supervisor Dr. Ewa Łukaszewicz-Jędrzejewska

Protection and preservation of the original tissue of the stained glass, inhibition of further corrosion of lead, glass elements and paint layers were of the highest importance. The condition in which the objects had been brought to the workshop was very poor, they had numerous deficiencies of glass, a distorted lead net, defects in the paint. Most of the glass plated with the presentation of St. John's robes had not been preserved, so it was necessary to reconstruct them. The copied quarters were made in a classical stained-glass technique, simultaneously with reconstructed elements of original glazing. At this stage the reconstruction of the not preserved part of the architectural quarter with a continuation of St. John's representation, was of a great importance. A copy of *St. Hedwig's beaker*, from the British Museum, was as a part of the annex.



1. Kwatery przed konserwacją i restauracją, w świetle przechodzącym.
Fot. Agata Środa
2. Kwatery po konserwacji i restauracji, wraz z wykonaniem rekonstrukcji brakującej części witraża.
Fot. Agata Środa
3. Kopia dwóch kwater witraża.
Fot. Agata Środa
4. Gotowa kopia *Szklanicy świętej Jadwigi*, przedstawienie Lwa.
Fot. Agata Środa
5. Próby malowania twarzy, dłoni i stóp Św. Jana.
Fot. Agata Środa

1. Sections before the treatment in the passing light.
Photo by Agata Środa
2. Sections after treatment, with reconstruction of the missing part of the stained glass windows.
Photo by Agata Środa
3. A copy of the two sections of the stained glass window.
Photo by Agata Środa
4. Ready-made copy of *St. Hedwig's beaker*, with depiction of Lion.
Photo by Agata Środa
5. Attempts at painting St. John's face, hands and feet.
Photo by Agata Środa

ZAKRESY STUDIÓW NA KIERUNKU KONSERWACJA I RESTAURACJA DZIEŁ SZTUKI

AKADEMIA SZTUK PIĘKNYCH IM. JANA MATEJKI W KRAKOWIE

WYDZIAŁ KONSERWACJI I RESTAURACJI DZIEŁ SZTUKI

Konserwacja i Restauracja Malarstwa
Konserwacja i Restauracja Rzeźby

UNIwersytet MIKOŁAJA KOPERNIKA W TORUNIU

WYDZIAŁ SZTUK PIĘKNYCH

Konserwacja i Restauracja Elementów i Detali Architektonicznych
Konserwacja i Restauracja Malarstwa i Rzeźby Polichromowanej
Konserwacja i Restauracja Papieru i Skóry

AKADEMIA SZTUK PIĘKNYCH W WARSZAWIE

WYDZIAŁ KONSERWACJI I RESTAURACJI DZIEŁ SZTUKI

Konserwacja i Restauracja Malarstwa i Rzeźby Drewnianej Polichromowanej
Konserwacja i Restauracja Książki, Grafiki i Skóry Zabytkowej
Konserwacja i Restauracja Rzeźby i Elementów Architektury
Konserwacja i Restauracja Tkanin Zabytkowych

AKADEMIA SZTUK PIĘKNYCH IM. EUGENIUSZA GEPPERTA WE WROCŁAWIU

WYDZIAŁ CERAMIKI I SZKŁA

Konserwacja i Restauracja Ceramiki i Szkła

SCOPE OF STUDIES IN CONSERVATION AND RESTORATION OF WORKS OF ART

THE JAN MATEJKO ACADEMY OF FINE ARTS IN KRAKÓW

FACULTY OF CONSERVATION AND RESTORATION OF WORKS OF ART

Conservation and Restoration of Painting
Conservation and Restoration of Sculpture

THE NICOLAUS COPERNICUS UNIVERSITY IN TORUŃ

FACULTY OF FINE ARTS

Conservation and Restoration of Architectural Elements and Details
Conservation and Restoration of Painting and Polychrome Sculpture
Conservation and Restoration of Paper and Leather

ACADEMY OF FINE ARTS IN WARSAW

FACULTY OF CONSERVATION AND RESTORATION OF WORKS OF ART

Conservation and Restoration of Painting and Polychrome Wooden Sculpture
Conservation and Restoration of Book, Paper and Leather
Conservation and Restoration of Sculpture and Elements of Architecture
Conservation and Restoration of Textiles

THE EUGENIUSZ GEPPERT ACADEMY OF ART AND DESIGN IN WROCŁAW

FACULTY OF CERAMICS AND GLASS

Conservation and Restoration of Ceramics and Glass

KOMISJA KONKURSOWA

Posiedzenie komisji odbyło się 7.12.2020

1. prof. Wojciech Pukocz – JM Rektor
Akademii Sztuk Pięknych im. Eugeniusza Gepperta we Wrocławiu
2. prof. Jacek Martusewicz – Prorektor ds. naukowych
Akademia Sztuk Pięknych w Warszawie
3. dr hab. Monika Jadzińska, prof. ASP – Dziekan Wydziału
Konserwacji i Restauracji Dzieł Sztuki, Akademia Sztuk Pięknych w Warszawie
4. dr hab. Joanna Kucharzewska, prof. UMK – Dziekan Wydziału Sztuk Pięknych
Uniwersytet Mikołaja Kopernika w Toruniu
5. dr hab. Jarosław Adamowicz, prof. ASP
Dziekan Wydziału Konserwacji i Restauracji Dzieł Sztuki
Akademia Sztuk Pięknych im. Jana Matejki w Krakowie
6. dr Marzena Krzemińska-Baluch – Dziekan Wydziału Ceramiki i Szkła
Akademia Sztuk Pięknych im. Eugeniusza Gepperta we Wrocławiu
7. dr Katarzyna Stępień – Prodziekan Wydziału Konserwacji i Restauracji Dzieł Sztuki
Akademia Sztuk Pięknych im. Jana Matejki w Krakowie
8. dr hab. Sławomir Kamiński, prof. UMK – Wydział Sztuk Pięknych,
Uniwersytet Mikołaja Kopernika w Toruniu
9. dr hab. Michał Matuszczyk, prof. ASP – Wydział Ceramiki i Szkła
Akademia Sztuk Pięknych im. Eugeniusza Gepperta we Wrocławiu
Przewodniczący Komisji Konkursowej

COMPETITION JURY

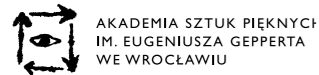
Proceedings took place on 7.12.2020

1. Prof. Wojciech Pukocz – His Magnificence Rector
of the Eugeniusz Geppert Academy of Art and Design in Wrocław
2. Prof. Jacek Martusewicz – Vice-Rector for Research
Academy of Fine Arts in Warsaw
3. Dr. habil. Monika Jadzińska, Prof. of ASP – Dean of the Faculty
of Conservation and Restoration of Works of Art
Academy of Fine Arts in Warsaw
4. Dr. habil. Joanna Kucharzewska, Prof. of NCU – Dean of the Faculty of Fine Arts
The Nicolaus Copernicus University in Toruń
5. Dr. habil. Jarosław Adamowicz, Prof. of ASP – Dean of the Faculty
of Conservation and Restoration of Works of Art
The Jan Matejko Academy of Fine Arts in Kraków
6. Dr. Marzena Krzemińska-Baluch – Dean of the Faculty of Ceramics and Glass
The Eugeniusz Geppert Academy of Art and Design in Wrocław
7. Dr. Katarzyna Stępień – Vice-Dean of the Faculty
of Conservation and Restoration of Works of Arts
The Jan Matejko Academy of Fine Arts in Kraków
8. Dr. habil. Sławomir Kamiński, Prof. of NCU – Faculty of Fine Arts
The Nicolaus Copernicus University in Toruń
9. Dr. habil. Michał Matuszczyk, Prof. of ASP – Faculty of Ceramics and Glass
Academy of Fine Arts and Design in Wrocław - the Jury Chairman

**„Najlepsze dyplomy na kierunku Konserwacja i Restauracja
Dziel Sztuki w Polsce, 2018/2019, 2019/2020”**

/ ”The best diplomas in Conservation and Restoration
of Works of Art in Poland, 2018/2019, 2019/2020”

Redakcja / Editor
Michał Matuszczyk



Publikacja dokumentuje wystawę pokonkursową
/ Publication documents the post-competition exhibition

Kurator główny / Main curator
Michał Matuszczyk (ASP Wrocław)
Kuratorzy pomocniczy / Assistant curators
Sławomir Kamiński (UMK Toruń),
Jacek Martusewicz (ASP Warszawa),
Katarzyna Stępień (ASP Kraków)

Wydanie pierwsze / 1st edition
Wrocław 2021

Tłumaczenie / Translation
Wiktor Żelazny, Kamil Szustak
Tłumaczenia opisów dyplomów autorskie /
Diploma descriptions translated by the graduates

Projekt graficzny i skład / Design and layout
Maciej Kasperski Renata Pacyna

Nakład / Circulation
500 egz. / copies

Wydrukowano na papierze / Printed on
strony / pages: arctic silk, 150 g
okładka / cover: arctic silk, 250 g

Złożono krojami / Set in
Myriad Pro (bold, semibold, regular), Times New Roman (bold, regular)
Adobe Garamond Pro (bold, regular), Nexa Regular (regular)

Korekta i redakcja / Proofreading and editing
Anita Wincencjusz-Patyna

© copyright by ASP im. Eugeniusza Gepperta we Wrocławiu
Wrocław 2021
Wszystkie prawa zastrzeżone / All right reserved

ISBN 978-83-66321-49-6

Druk / Printing
ZAPOL
www.zapol.com.pl





ISBN: 978-83-66321-49-6
Wrocław 2021