

Nie bój się

CHODZI O CIEBIE

#WrocławBezPrzemocy

Małgorzata Konieczna/Wycinki w termosie

„Młodzież i młodzi dorośli spotykają się z nękaniami, wykluczaniem, dyskryminacją, molestowaniem i inną przemocą, doświadczając jej zarówno bezpośrednio, jak i poprzez media społecznościowe.” Sprawcami są zarówno rówieśnicy, jak i dorośli.

Przemoc i dyskryminacja, o której mowa, często powiązana jest z płcią, pochodzeniem, statusem majątkowym, orientacją seksualną i innymi cechami tożsamości, które „narażają” na ataki.

Bezpieczeństwo uczniów i klimat społeczny w polskich szkołach, Instytut Badań Edukacyjnych 2015; Ogólnopolska diagnoza skali i uwarunkowań krzywdzenia dzieci. Raport z badań, Fundacja Dajemy Dzieciom Siłę 2018; Doświadczenie molestowania wśród studentek i studentów, Biuro Rzecznika Praw Obywatelskich 2018

Źródłem przemocy i dyskryminacji jest m.in. kultura społeczna, nasiąknięta krzywdzącymi stereotypami, mitami i nawykami.

Przykłady stereotypów:

Studenci tylko imprezują.

Kobiety nie są dobre z matematyki.

Mężczyźni nie są wrażliwi.

STEREOTYP

**Kultura, Społeczeństwo,
Rodzina Otoczenie**



Stereotypy to uwarunkowane kulturowo i historycznie, trwałe, uogólnione, uproszczone i w związku z tym fałszywe przekonania dotyczące danej grupy społecznej (i/lub jej członków/członkowie), wyróżnionej na podstawie wybranej cechy lub wybranych cech tożsamości.

UPRZEDZENIE

+ **emocje**



Uprzedzenie to negatywna ocena lub osąd, któremu towarzyszy negatywne nastawienie emocjonalne (np. niechęć, obrzydzenie, lęk, strach, pogarda, nienawiść) wobec jakiejś grupy społecznej, wyróżnionej na podstawie wybranej cechy tożsamości (lub wybranych cech tożsamości), oparte na faktycznej lub domniemanej przynależności osoby/osób do tej grupy.

DYSKRYMINACJA

+ **władza**



Dyskryminacja to nierówne, gorsze, często także łamiące prawo działanie, zaniechanie, kryterium lub przepis, dotyczące osób lub grup ze względu na ich rzeczywiste lub domniemane cechy tożsamości, takie jak: płeć, tożsamość płciowa, kolor skóry, język, pochodzenie narodowe i/lub etniczne, religia, wyznanie lub bezwyznaniowość, światopogląd, stan zdrowia i stopień sprawności, wiek, orientacja psychoseksualna, status społeczny i ekonomiczny i inne (katalog nie jest zamknięty).

■ Dyskryminacja i przemoc

DZIAŁANIA NEGATYWNE

dyskryminacja, prześladowanie, znęcanie się, przemoc, stres mniejszościowy, mikroagresja, przestępstwa motywowane uprzedzeniami, mowa nienawiści, przemoc ze strony partnera_ki, uciszanie, niewystarczająca ochrona, brak informacji

DZIAŁANIA POZYTYWNE

integracja, różnorodność, zapobieganie przemocy, wsparcie specjalistów/ek, psychologia afirmatywna, praca społeczna na rzecz ograniczania krzywd, zwiększanie świadomości, monitorowanie, polityka w zakresie zapobiegania, polityka w zakresie postępowania w przypadkach prześladowania

https://cdn.website-editor.net/95401bffb81f40a3987d30aee8be2c6f/files/uploaded/handbook_PL.pdf

Przemoc to celowe zachowanie, które poniża, narusza prawa i powoduje psychiczne lub fizyczne cierpienie. Nie musi wiązać się z fizycznymi obrażeniami. Psychiczne znęcanie się czy wymuszanie współżycia seksualnego są również formami przemocy.

Przemoc najczęściej dotyka osoby najsłabsze i te, którym najtrudniej się obronić: kobiety, dzieci lub osoby starsze. Wyjątkowo często doświadczają jej też osoby z niepełnosprawnościami.

Z badania przeprowadzonego przez Europejski Instytut ds. Równości Kobiet i Mężczyzn EIGE, roczny koszt przemocy ze względu na płeć w UE stanowi 366 mld euro. 79 proc. tej sumy stanowi koszt przemocy stosowanej wobec kobiet.

<https://www.euractiv.pl/section/praca-i-polityka-spolesczna/news/przemoc-kobiety-eige-rownouprawnienie-ue-unia-europejska-eige-kobiety-mezczyzni-pandemia-koronawirus-agencja-konwencja-stambulska/>

Deklaracja Narodów Zjednoczonych o eliminacji przemocy wobec kobiet (art. 1) definiuje **przemoc ze względu na płeć** jako:

„wszelki akt przemocy związany z faktem przynależności danej osoby do określonej płci, którego rezultatem jest lub może być, fizyczna, seksualna lub psychiczna krzywda lub cierpienie kobiet, włącznie z groźbą popełnienia takich czynów, wymuszeniem lub arbitralnym pozbawieniem wolności, niezależnie od tego, czy czyny te mają miejsce w życiu publicznym czy prywatnym”

<https://www.eapn.org.pl/eapn/uploads/2020/04/eapn-pl-przemoc-ze-wzgledu-na-plec-w-kontekscie-ubostwa.pdf>

Rodzaje przemocy:

fizyczna – dotyczy naruszenia nietykalności sfery fizycznej i obejmuje wszelkie zachowania polegające na zadawaniu bólu drugiej osobie oraz prowadzące np. bicie, szarpanie, popychanie, duszenie, ściskanie, zmuszanie do picia alkoholu, stosowania środków uspokajających, nieudzielenie pomocy, izolowanie, zmuszanie do pracy i in.;

W UE 31% kobiet powyżej 15 roku życia doświadczyło jednego lub więcej aktów przemocy fizycznej

seksualna – zmuszanie osoby do aktywności seksualnej wbrew jej woli, kontynuowanie aktywności seksualnej, gdy osoba nie jest w pełni świadoma, bez pytania jej o zgodę lub gdy na skutek zaistniałych warunków obawia się odmówić np. gwałt, molestowanie, klepanie, dotykanie miejsc intymnych, zmuszanie do niechcianych form współżycia, oglądania treści pornograficznych, szantażowanie opublikowaniem intymnych zdjęć i in.;



Z badań Biura Rzecznika Praw Obywatelskich (2017) wynika, że molestowania seksualnego doświadczyło 44% studiujących kobiet i 12% studiujących mężczyzn, natomiast molestowania ze względu na inne cechy tożsamości niż płeć i seksualność – 47% studiujących kobiet i 31% mężczyzn.

psychiczna – jest to zachowanie powodujące cierpienia psychiczne. Objawia się słownymi atakami np.: wyzwiska, groźby, obelgi, zastraszenia, ograniczanie kontaktów z innymi ludźmi, pozbawianie informacji lub prawa wyboru, ignorowanie, ciągle krytykowanie, zarzucanie choroby psychicznej i in.;

43% kobiet w 28 krajach UE doświadczyło jakiejś formy przemocy psychicznej ze strony partnera intymnego

ekonomiczna – jest formą przemocy psychicznej, wyrażana jest poprzez ograniczanie dostępu do wspólnych środków finansowych, wyludzanie pieniędzy, okradanie, fałszerstwo, odbieranie renty/emerytury, wymuszanie zmian w testamencie, odmowa ponoszenia kosztów utrzymania, niepłacenie alimentów i in.;

zaniedbanie – naruszenie obowiązku do opieki ze strony osób bliskich (starszych, niepełnosprawnych, dzieci, w tym dzieci uczących się i studiujących), np. nie przekazywanie środków na utrzymanie, pozbawianie jedzenia, ubrania, schronienia, brak pomocy w chorobie, nie udzielenie pomocy, uniemożliwianie dostępu do miejsc zaspokojenia podstawowych potrzeb.

cyberprzemoc – przemoc stosowana przy użyciu technologii informacyjnych i komunikacyjnych. Sprawcy używają takich narzędzi, jak: czaty, e-maile, fora dyskusyjne i SMS-y. Jej przejawy to m.in.: nękanie, wyśmiewanie, zastraszanie, prześladowanie, zaniedbanie emocjonalne.

W UE jedna na 10 kobiet w wieku powyżej 15. roku życia doświadczyła cybernękania.

Przyczyny występowania przemocy są często związane z ubóstwem, zależnością ekonomiczną kobiet i brakiem równości płci.

Według Banku Światowego, co trzecia kobieta na świecie pada ofiarą przemocy ze strony partnera lub przemocy seksualnej ze strony osoby niebędącej partnerem.

https://www.eapn.org.pl/eapn/uploads/2020/04/eapn-pl_przemoc-ze-wzgledu-na-plec-w-kontekscie-ubostwa.pdf



■ Czy to już przemoc?

Czy wśród najbliższych czujesz się bezpiecznie? Masz poczucie, że troszczą się o Twoje zdrowie i życie, szanują Twoją godność, wolność, nietykalność osobistą? Jeżeli nie, z jakich zachowań wobec Ciebie to wynika? Musisz wiedzieć, że przemoc to nie tylko bicie. Są różne rodzaje przemocy, wśród nich przemoc fizyczna, psychiczna (np. obrażanie, poniżanie, straszenie), seksualna (np. gwałt, wymuszanie współżycia), ekonomiczna (np. zabieranie pieniędzy i rzeczy), zaniebdanie.

Zastanów się, czy zdarza się, że ktoś Tobie bliski:

- Popycha Cię, policzkuje, bije, szarpie?
- Traktuje w sposób, który Cię rani?
- Obrzuca obelgami, wyzwiskami?
- Zmusza do robienia rzeczy, które są dla Ciebie poniżające?
- Domaga się ograniczenia Twoich kontaktów z bliskimi, przyjaciółmi i znajomymi?
- Kontroluje w pełni Twoje wydatki, każe Ci prosić o pieniądze?
- W przyływie złości niszczy Twoją własność?
- Nakłania Cię do kontaktów seksualnych, mimo że nie masz na to ochoty?
- Grozi, że zrobi Tobie i Twoim bliskim krzywdę, zabije, zrani?
- Uważa, że zasługujesz na takie traktowanie?
- Uważa, że wszystkie powyższe rzeczy robi dla Twojego dobra?

Jeśli odpowiedziałś/ęś twierdząco chociaż na jedno pytanie, istnieje ryzyko, że doznajesz przemocy ze strony bliskiej Ci osoby.

„Masz prawo do realizowania siebie poprzez podejmowanie pracy zarobkowej, podejmowanie nauki, rozwijanie zainteresowań i umiejętności”

Więcej na:



Przeciwdziałanie dyskryminacji i zapewnienie realizacji zasady równego traktowania w obszarze szkolnictwa wyższego ma wpływ na realizację jednego z fundamentalnych praw człowieka – prawa do nauki.

Dyskryminacja to nierówne, niesprawiedliwe lub wrogie traktowanie ludzi tylko dlatego, że należą do grupy wyróżnionej ze względu na takie cechy jak m.in.:

- płeć
- wiek
- niepełnosprawność
- orientacja i tożsamość seksualna
- kolor skóry
- narodowość lub pochodzenie etniczne
- religia, wyznanie lub światopogląd

Choć Konstytucja RP stanowi, że wszyscy są równi wobec prawa i nikt nie może być dyskryminowany w życiu politycznym, społecznym lub gospodarczym, to każdy z nas może stać się ofiarą, świadkiem, a nawet nieświadomym sprawcą dyskryminacji.

Dzieje się tak dlatego, że dyskryminacja zdarza się w wielu przestrzeniach naszego życia i przyjmuje różne formy, od żartów i drobnych gestów (**np. wykładowca opowiada seksistowskie dowcipy na zajęciach**), przez bezrefleksyjnie lub intencjonalnie wypowiedziane przekonania czy powielane rytuały i zwyczaje (**np. powtarzanie sloganu, że kobiety są**

gorsze z matematyki lub zapraszanie jako specjalistów na konferencje jedynie mężczyzn), aż po zachowania jaskrawie niesprawiedliwe (np. wystawianie studentkom maksymalnie 4.0 z egzaminu niezależnie od kompetencji lub przydzielanie stanowisk zależnie od płci, a nie kwalifikacji).

Dyskryminacja bezpośrednia (interpersonalna) to pojawiające się w bezpośrednich interakcjach międzyludzkich gorsze traktowanie osoby tylko dlatego, że postrzegamy ją przez pryzmat cechy bądź cech prawnie chronionych. Zjawisko to przyjmuje różne formy – od ignorowania obecności osoby dyskryminowanej, przez obraźliwe żarty, pomijanie jej głosu w pracy grupowej czy w dyskusji, po zachowania jawnie niesprawiedliwe i krzywdzące, jak nieprzyznawanie zasłużonej premii czy pomijanie przy awansie. Dyskryminacja bezpośrednia może szczególnie łatwo pojawić się tam, gdzie osoby obarczone stereotypami i uprzedzeniami pozostają w strukturach zależności i podległości od innych osób, jak przełożeni w pracy, urzędnicy czy nauczyciele i wykładowcy w systemie edukacji.

Dyskryminacja pośrednia (instytucjonalna) występuje jeśli w zasady funkcjonowania danych instytucji zostaje wpisany nierówny podział praw, obowiązków i możliwości pomiędzy jednostki i grupy. To sytuacja, gdy przepisy prawa, różne regulacje, kryteria albo powszechnie akceptowana praktyka życia społecznego doprowadza do nierównego traktowania wybranych osób w porównaniu do innych w podobnej sytuacji.

Molestowaniem jest każde niepożądane zachowanie, którego celem lub skutkiem jest naruszenie godności osoby fizycznej i stworzenie wobec niej zastraszającej, wrogiej, poniżającej, upokarzającej lub uwłaczającej atmosfery. Naruszenie godności może przyjmować różnorodne formy od gestów, słów, po znieważanie i szykany lub inne zachowania, których celem jest nękanie osoby molestowanej.

Co więcej, jednym z przejawów dyskryminacji jest samo namawianie czy zachęcanie innych do naruszenia zasady równego traktowania lub nakazywanie im tego.

Przykład: Wykładowczynie skracają niecierpliwie czas egzaminu ustnego studentowi tylko dlatego, że ten nie posługuje się płynną polszczyzną (będzie to dyskryminacja niezależnie od tego, czy przyczyną jest niepełnosprawność studenta, czy jest nią pochodzenie).

Przykład: Przełożony nadzorujący badania w laboratorium wygłasza opinię, że kobiety mają mniejsze od mężczyzn predyspozycje do tego typu pracy. W zespole jest jedna kobieta i kiedy przedstawia wyniki pomiarów, jeden z mężczyzn dostaje polecenie, aby właśnie te wyniki sprawdzić. Przedstawiający swoje wyniki mężczyźni nie byli do tej pory w ten sposób sprawdzani.

Przykład: W grupie ćwiczeniowej jest tylko jeden mężczyzna. Prowadząca zajęcia stwierdza, że w grupach jedнопłciowych łatwiej się pracuje i w związku z tym ona dla ułatwienia będzie się do niego zwracać w żeńskiej formie.

Przykład: Nakazywanie student(k)om z trudnościami z komunikacją w mowie podchodzenia do klasycznego egzaminu ustnego, ponieważ tak zostało zapisane w karcie przedmiotu (o ile nie jest to wymagane charakterem przedmiotu).

Przykład: Nieumożliwianie student(k)om transpłciowym posługiwania się imionami zgodnymi z ich tożsamością na uczelnianych platformach internetowych.

Przykład: Profesor często żartuje w obecności asystenta pochodzenia romskiego, że należy uważać, czy nie wynosi on sprzętu z laboratorium.

Molestowanie seksualne to rodzaj dyskryminacji ze względu na płeć. Jest nim każde niepożądane zachowanie o charakterze seksualnym lub odnoszące się do płci osoby, którego celem lub skutkiem jest naruszenie godności osoby, w szczególności stworzenie wobec niej zastraszającej, wrogiej, poniżającej, upokarzającej lub uwłaczającej atmosfery; na zachowanie to mogą się składać fizyczne, werbalne lub pozawerbalne elementy.

Molestowaniem seksualnym mogą być różnorodne zachowania jak: niestosowne żarty z seksualnym podtekstem, insynuacje, dotykanie, nieprzyzwoite komentarze, szantaż emocjonalny, itp. Molestowanie seksualne może także stanowić przestępstwo na gruncie przepisów Kodeksu karnego.

Od 45% do 55% kobiet w UE powyżej 15 roku życia doświadczyło molestowania seksualnego

https://ec.europa.eu/info/policies/justice-and-fundamental-rights/gender-equality/gender-based-violence/what-gender-based-violence_pl

Mowa nienawiści to forma dyskryminacji polegająca na rozpowszechnianiu przekazów werbalnych i niewerbalnych, szerzących, propagujących i usprawiedliwiających nienawiść do określonych jednostek lub grup wyróżnionych ze względu na takie cechy, jak:

- kolor skóry (rasizm)
- pochodzenie etniczne (ksenofobia)
- narodowość (szowinizm)
- płeć (seksizm)
- tożsamość płciowa (transfobia)
- orientacja psychoseksualna (homofobia, heterofobia)
- wiek (ageizm)
- światopogląd (np. antysemityzm, islamofobia)

Mowa nienawiści może przyjmować różne formy, od rozpowszechniania krzywdzących treści na portalach społecznościowych, nawoływania do nienawiści bądź przemocy, przez publiczne rozpowszechnianie informacji, tekstów, obraźliwych bądź upokarzających obrazów/materiałów na temat danych osób, po wzniecanie nastroju sprzyjającego zorganizowanej przemocy. Mowa nienawiści bywa bagatelizowana ze względu na pozornie niegroźną formę, ale to właśnie słowa normalizują krzywdzące opinie i budują atmosferę, w której łatwiej jest posunąć się do czynów.

Przykład: Kierownik katedry daje swojej podwładnej do zrozumienia, że zatrudnienie jej przy projekcie badawczym uzależnione jest od tego, czy spotka się z nim prywatnie.

Co ważne, koniecznym **warunkiem stwierdzenia molestowania i molestowania seksualnego** jest brak zgody osoby molestowanej na zachowania przemocowe oraz sprzeciw wobec sprawcy. Ten element ma jednak podstawowe znaczenie w kontekście stawiania zarzutów sprawcy, a nie w sytuacji weryfikowania stanu faktycznego. Warto więc wyrazić swój sprzeciw w każdej dostępnej nam formie – pisemnej, ustnej lub nawet po prostu zasygnalizować otoczeniu, że zostaliśmy poddani molestowaniu lub molestowaniu seksualnemu.

Konieczne należy odróżnić jednak ten typ dyskryminacji od wolności słowa i prawa do wyrażania własnych opinii. Mowa nienawiści rozpala niechęć, chęć upokorzenia i wrogość, a może prowadzić do bezpośredniej agresji.

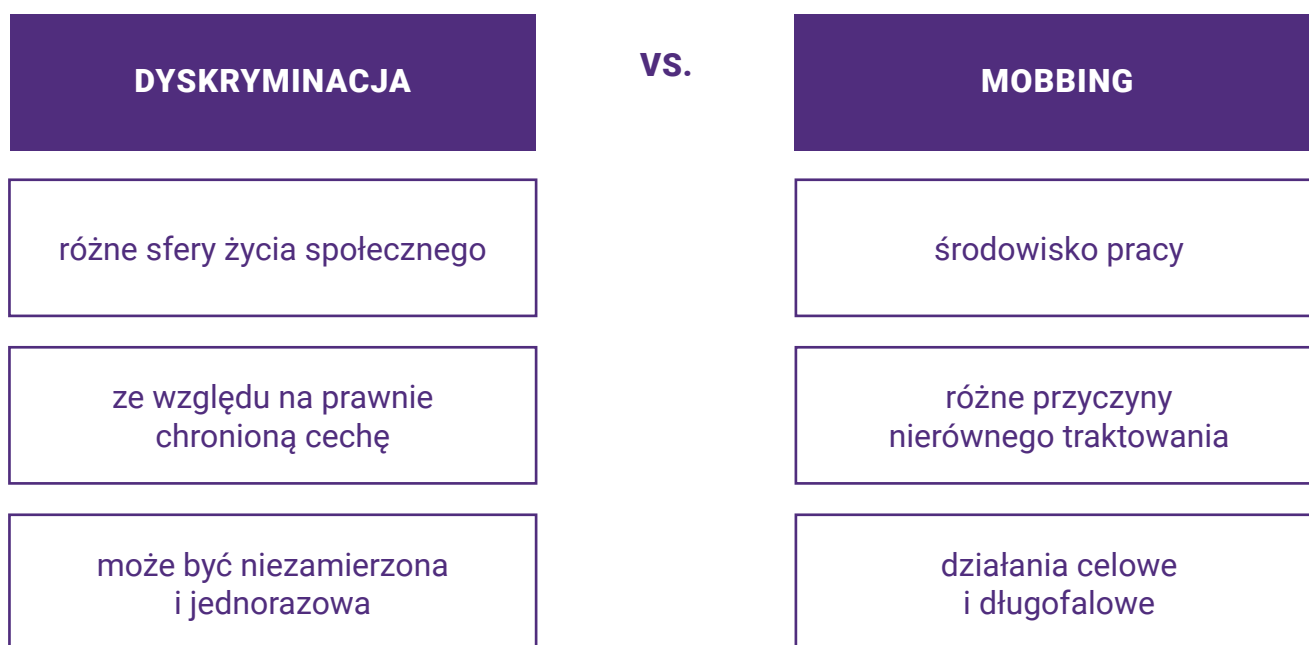
Przykład: Jedna z osób studiujących wypowiada się na forum uczelni zalecając ostrożność w kontaktach ze studentami z Bliskiego Wschodu, bo mogą roznosić choroby.



■ Dyskryminacja a mobbing

Dyskryminacja i **mobbing** są bliskimi sobie zjawiskami, które objawiają się w podobny sposób, nie są jednak tym samym. Dyskryminacja jest łamaniem zasady równości pojawiającym się w różnych przestrzeniach życia społecznego i oznacza przemoc wobec osoby ze względu na jej prawnie chronioną cechę (np. płeć, niepełnosprawność). Mobbing pojawia się w środowisku pracy i może mieć różne przyczyny i uwarunkowania,

niemniej ujawniająca się tu agresja nie jest motywowana niechęcią wobec przedstawicieli stygmatyzowanej grupy. Co więcej, w przeciwieństwie do dyskryminacji, która nie musi być zamierzona i której przejawem mogą być już pojedyncze działania, o mobbingu możemy mówić dopiero w przypadku działań długotrwałych i celowych.



Przemoc i dyskryminacja to zjawiska powszechne i dotyczą całego społeczeństwa. Wszyscy, bez względu na to, czy doświadczają tych zjawisk osobiście czy nie, powinni im aktywnie przeciwdziałać. Konsekwencje dyskryminacji i przemocy ponosi bowiem nie tylko osoba jej doświadczająca, ale wszyscy My.

<https://publicystyka.ngo.pl/dyskryminacja-i-przemoc-to-problemy-calego-spoleszczenstwa>

Czym jest mowa nienawiści?

Mowa nienawiści (*hate speech*) to wypowiedzi, które szerzą, nawołują i/lub usprawiedliwiają przemoc lub nienawiść wobec jednostki lub grupy osób ze względu cechy przez nich posiadane.

Innymi słowy, za mowę nienawiści może być uznane:

- szerzenie, namawianie, usprawiedliwianie i/lub nawoływanie
- do przemocy lub nienawiści (w tym lżenie, wyszydzanie lub poniżanie)

- w formie komunikacji werbalnej lub niewerbalnej,
- która obejmuje wrogość wobec określonych jednostek lub grup osób
- wyodrębnionych na podstawie określonych cech, w szczególności płci, rasy, koloru skóry, pochodzenia narodowego, etnicznego lub społecznego, języka, religii, wyznania, poglądów, przynależności do mniejszości narodowej, przynależności do związku zawodowego, niepełnosprawności, wieku lub orientacji seksualnej bądź tożsamości płciowej.

Cel i podstawa przeciwdziałania mowie nienawiści:

Przeciwdziałanie mowie nienawiści na celu ochronę godności ludzkiej, która oznacza uznanie równej wartości każdej osoby. Stanowi zatem ochronę podstawowego prawa człowieka, jakim jest wolność od dyskryminacji, o której mowa w źródłach prawa międzynarodowego (art. 1-2 Powszechnej Deklaracji Praw Człowieka, art. 14 Europejskiej Konwencji Praw Człowieka, art. 21 Karty Praw Podstawowych UE) oraz krajowego (art. 32 Konstytucji RP).

Przykład: Student z niepełnosprawnościami w czasie przerw pomiędzy zajęciami dydaktycznymi był wyśmiewany, obrażany i poniżany z tego powodu.

Przykład: Za pomocą komunikatorów służących do nauki zdalnej pozostali przesyłali zdjęcia studenta, tworzyli tzw. memy i śmiali się z jego niepełnosprawności. Nikt nie reagował. Inni komentowali, że to jest wolność słowa.

Pamiętaj!

Mowa nienawiści, podżeganie do przemocy lub usprawiedliwianie jej to wypowiedzi, które **nie podlegają ochronie na gruncie wolności słowa**, gdyż przekraczają jej granice.

Wolność słowa nie oznacza prawa do np. szerzenia nienawiści ze względu na uprzedzenia.

Jakie mogą być skutki mowy nienawiści?

Mowa nienawiści może być często pierwszym etapem do eskalacji nienawiści, a nawet do aktów przemocy fizycznej.

Gordon Allport w swojej „piramidzie nienawiści” podkreślił konieczność reagowania na niższych poziomach modelu dla zapobiegania eskalacji wrogości do bardziej szkodliwych poziomów.

Jest rzeczą oczywistą, że nie każdy, kto źle mówi o innych osobach, będzie w rzeczywistości fizycznie atakował te osoby. Jednakże większość osób, które popełniły takie czyny, przeszły wcześniejsze etapy piramidy (eskalacji). Dlatego ważne jest, aby reagować już na pierwszym etapie, tzn. w razie wystąpienia dyskryminującej mowy (mowy nienawiści).

EKSTERMINACJA

(zamachy na życie, ludobójstwo)

AKTY PRZEMOCY FIZYCZNEJ

(napaści, akty wandalizmu)

AKTY DYSKRYMINACJI

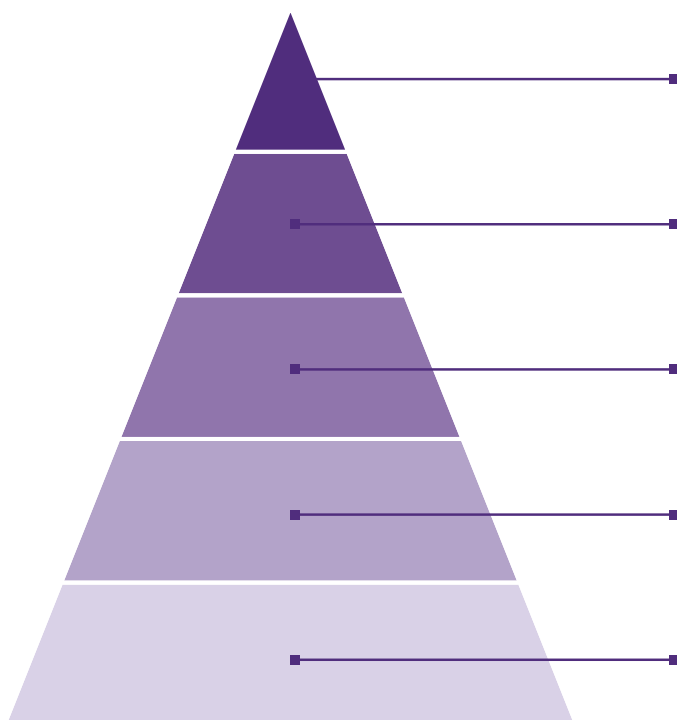
(gorsze, nierówne traktowanie, prześladowania, wykluczenie)

UNIKANIE

(marginalizowanie, dehumanizowanie, izolacja)

SŁOWNY BRAK AKCEPTACJI

(mowa nienawiści, wykluczający język, wrogość, rozpowszechnianie stereotypów i plotek, złośliwe żarty, przejawy skrywanych uprzedzeń)



Źródło: opracowanie własne

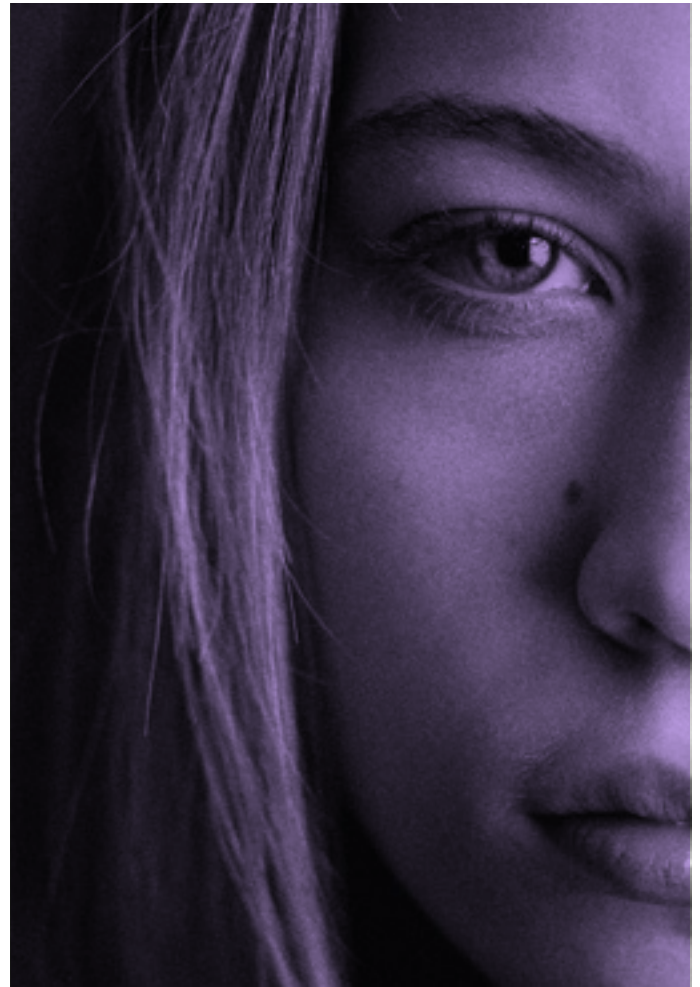
Jak reagować?

Jeśli jesteś świadkiem hejtu, nie pozostawaj bierny. Nie zostałeś przecież obojętny, widząc, gdy na ulicy komuś dzieje się krzywda. Nie chciałbyś, aby inne osoby nie zareagowały widząc, że Tobie dzieje się krzywda.

Zastosuj model FUKO:

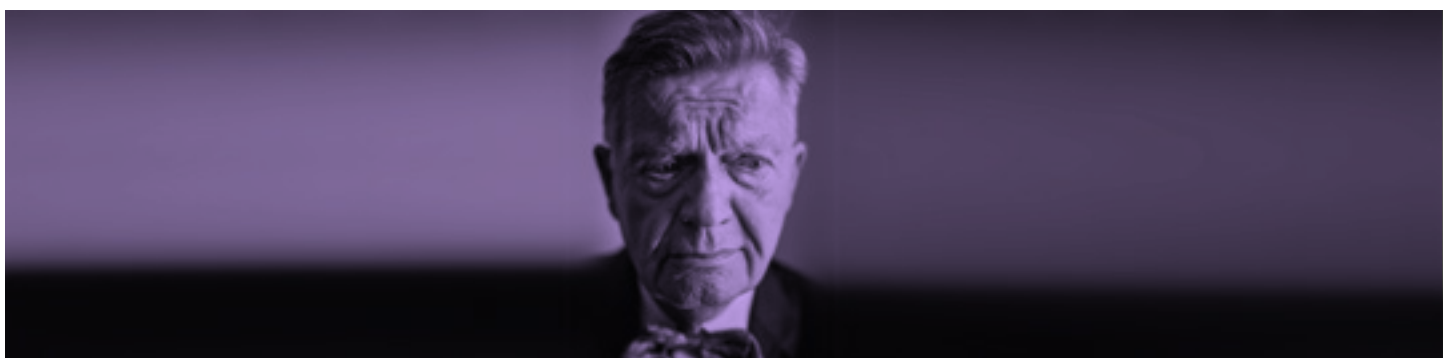
- F jak fakty:** Opisz, jakie zachowanie jest hejtem.
- U jak Uczucia:** Wskaż jakie uczucia wzbudził w Tobie hejt.
- K jak konsekwencje:** Wskaż, jakie są lub mogą być konsekwencje hejtu.
- O jak oczekiwania:** Powiedz, jakiej postawy naprawczej oczekujesz.

Zgłoś się też do właściwych instytucji (np. do uczelnianego rzecznika ds. równego traktowania i przeciwdziałania dyskryminacji, dziekana ds. studenckich).



Przydatne informacje

- Prawny opis mowy nienawiści można znaleźć w Rekomendacji R (97) 20 Komitetu Ministrów Rady Europy nt. mowy nienawiści, art. 6 dyrektywy Parlamentu Europejskiego i Rady 2010/13/UE w sprawie koordynacji niektórych przepisów ustawowych, wykonawczych i administracyjnych państw członkowskich dotyczących świadczenia audiowizualnych usług medialnych, czy też art. 18 ust. 1 ustawy o radiofonii i telewizji.
- Aby uznać konkretną wypowiedź za mowę nienawiści sądy często przeprowadzają test uwzględniający całość okoliczności sprawy, w tym 1/ cel autora wypowiedzi, 2/ treść wypowiedzi, 3/ jej kontekst, 4/ rolę w społeczeństwie wypowiadającego, jego/jej zdolność na wywieranie wpływu, 5/ narzędzie komunikacji, 6/ cechy i charakter odbiorców.



■ Co robimy, aby wspólnie dbać o bezpieczeństwo na wrocławskich uczelniach?

Włączamy się w Kampanie przeciwko przemocy

- **16 Dni Przeciwdziałania Przemocy** ze względu na płeć to kampania, która została zainicjowana w 1991 roku przez Women's Global Leadership Institute przy Uniwersytecie Rutgers (obecnie Center for Women's Global Leadership) jest poświęcona wspieraniu i koordynacji pracy mającej na celu zlikwidowanie przemocy ze względu na płeć na poziomie lokalnym, państwowymi międzynarodowym.
- **„Orange the World”** to światowa akcja poświęcona tematowi przemocy wobec kobiet podjęta przez Organizację Narodów Zjednoczonych (ONZ), UNESCO, WHO. Jej rozpoczęcie przypada na 25. Listopada, który został ustanowiony Międzynarodowym Dniem Przeciw Przemocy Wobec Kobiet. Symbolem kampanii jest kolor pomarańczowy. W Polsce akcję upowszechniają członkinie Soroptimist International (SI).

Kolor pomarańczowy symbolizuje słońce, radość, dojrzałość i jest rozpoznawany na całym świecie. W Polsce i na świecie ten dzień został objęty patronatem przez prezydentów i burmistrzów wielu miast. Symbolem włączenia się w kampanię jest pomarańczowy kwiat lub inny pomarańczowy element garderoby.

- **Kampania „Biała wstążka”** to działanie podejmowane z udziałem, aż 60 krajów. Jego celem jest zatrzymanie przemocy wobec kobiet. Kampania stwo-

rzona została przez mężczyzn, do nich jest przede wszystkim skierowana. Kanadyjczycy wybierając na jej symbol białą wstążkę, jako znak niewinności, mówiąc o tym, że „my, mężczyźni, sami nie będziemy sprawcami przemocy i będziemy przeciwstawiać się wszelkim formom przemocy: fizycznej, psychicznej i seksualnej stosowanej wobec kobiet”.

Mężczyzna, który był sprawcą masakry w Montrealu, twierdził, że nie skończył studiów technicznych, ponieważ dziewczyny zabrały mu miejsce na uczelni. Jedną z ofiar tej tragedii była Polka, wrocławianka, absolwentka Akademii Ekonomicznej we Wrocławiu. Na Politechnice w Montrealu zginęło 14 kobiet, a zraniono 13.

Tworzymy i wdrażamy rozwiązania prawne i organizacyjne:

1. Wdrożyliśmy wewnątrzuczelniane procedury mające na celu zapewnienie równego traktowania i przeciwdziałania dyskryminacji
2. Powołaliśmy pełnomocników ds. równego traktowania i przeciwdziałania dyskryminacji (uczelnianych i/lub wydziałowych)
3. Opracowujemy i wprowadzamy do realizacji Gender Equality Plan (Plan Równości Płci). **Politechnika Wroclawska podpisała „Plan Równości na lata 2022-24”**
4. Przyjmujemy i wdrażamy Deklaracje Społecznej Odpowiedzialności Uczelni.



Jesteśmy do Waszej dyspozycji:



ASP WROCLAW

Akademia Sztuk Pięknych im. Eugeniusza Gepperta we Wrocławiu

dr Anita Wincencjusz-Patyna
Pełnomocniczka rektora ds. przeciwdziałania
dyskryminacji i równego traktowania
stop-dyskryminacji@asp.wroc.pl



Akademia Wychowania Fizycznego we Wrocławiu

dr hab. Krzysztof Pezdek prof. AWF
Pełnomocnik rektora ds. równego traktowania
i ochrony przed dyskryminacją
Krzysztof.pezdek@awf.wroc.pl



Akademia Sztuk Teatralnych
im. St. Wyspiańskiego w Krakowie

Akademia Sztuk Teatralnych im. St. Wyspiańskiego w Krakowie Filia we Wrocławiu

mgr Agnieszka Rychlewska
Rzeczniczka ds. etyki
rzecznik.etyki@ast.wroc.pl
www.ast.krakow.pl/rowne-traktowanie



Politechnika
Wroclawska

Politechnika Wroclawska

dr hab. Karolina Jaklewicz, prof. PWr
Pełnomocniczka rektora ds. przeciwdziałania
dyskryminacji na Politechnice Wroclawskiej
stop.dyskryminacji@pwr.edu.pl
www.rowna.pwr.edu.pl



Uniwersytet Ekonomiczny
we Wrocławiu

Uniwersytet Ekonomiczny we Wrocławiu

dr hab. inż. Anna Cierniak-Emerych, prof. UEW
Dziekan ds. studenckich
anna.cierniak-emerych@ue.wroc.pl
www.biurokarier.wroclaw.pl/studenci/22847/16_dni_akcji_przeciw_przemocy.html



Uniwersytet
Wroclawski

Uniwersytet Wroclawski

dr Ariel Przybyłowicz
Rzecznik ds. równego traktowania i przeciwdziałania
dyskryminacji
uni.wroc.pl/rowny-uwr/pelnomocniczki-i-pelnomocnicy-wydzialowi/

Wzajemnie możemy zadbać o bezpieczeństwo! Zróbmy to!

Jeśli doświadczacie przemocy lub jesteście zagrożeni jej doświadczeniem?
We Wrocławiu możecie uzyskać bezpłatną pomoc.

DZWOŃCIE NA CAŁODOBOWE TELEFONY ZAUFANIA

Telefon zaufania MOPS we Wrocławiu
512 198 939

Ośrodek Interwencji Kryzysowej Pomoc
71 796 40 85
Stop.przemocy@mops.wroclaw.pl
Skype: oik_wroclaw

Niebieska Linia
800 120 002

Bezpłatną pomoc otrzymacie kontaktując się z instytucjami i organizacjami pozarządowymi:

Wsparcie osób doświadczających przemocy:

Centrum Praw Kobiet
71 358 08 74

Stowarzyszenie „EVOLUTIO”
731 450 926

Stowarzyszenie INTRO
881 220 440

Wrocławskie Centrum Zdrowia
538 579 554

Fundacja NON LICET
572 108 352

Wsparcie osób LGBT+:

KULTURA RÓWNOŚCI
kontakt@kulturarownosci.org
kulturarownosci.org

Wsparcie osób z niepełnosprawnościami

Wrocław Bez Barrier
71 777 89 61

**Dział Adaptacji Osób Niepełnosprawnych
MOPS**
71 78 22 341

Projekt finansowany
z budżetu Gminy Wrocław



Wrocław miasto spotkań