

Exposé



**Sztuka w przestrzeni publicznej Miasta Görlitz
w ramach wydarzenia artystycznego
Europejska Stolica Kultury Wrocław 2016**

01. 04. 2016 - 09. 04 2017

www.goerlitzer-art.eu

1. Sztuka w przestrzeni publicznej miasta Görlitz

Przez cały rok prezentujemy twórczość środowiska artystycznego Wrocławia, Europejskiej Stolicy Kultury 2016. Wśród twórców są zarówno młodzi jak i uznani artyści z Wrocławia oraz Dolnego Śląska. Ich obiekty i instalacje otwierają nowe perspektywy w spojrzeniu na tkankę miejską Görlitz, na historyczną zabudowę najbogatszego w zabytki miasta w Niemczech. Wieloznaczne, dowcipne ale i kontrowersyjne, prezentowane prace wciągają obserwatora w dialog ze sztuką, z miastem i jego mieszkańcami. A zmieniająca się sceneria czterech pór roku stwarza ku temu ciągle nowe tło. Dzięki temu zmienia się całość obrazu, co sprawia, że warto odwiedzić Görlitz kilkakrotnie aby przespacerować się ulicami miasta i delektować się sztuką współczesną na tle zabytkowej architektury. Dzieła sztuki rozmieszczone między dworcem kolejowym a Mostem Staromiejskim, tworzą szczególnie, ARTystyczny szlak.

Görlitzer ART to wspólny projekt miast Görlitz i Wrocław w ramach wydarzenia artystycznego Europejska Stolica Kultury Wrocław 2016, realizowany pod opieką kuratorską Akademii Sztuk Pięknych im. Eugeniusza Gepperta we Wrocławiu i koordynowany przez Kultur.Service Görlitz.

2. Obiekty Görlitzer ART

1) & | Wilhelmsplatz | Autor: Krzysztof Furtas



Instalacja świetlna w kształcie symbolu "&", tematyzuje w lapidarny i minimalistyczny sposób sąsiedztwo Görlitz i Zgorzelca, koegzystencję, wspólnotę oraz wszystkie aspekty bycia obok siebie. Symbol "&" to znak połączenia, więzi, współpracy.

2) Stado | Elisabethstraße, Marienplatz, Theaterwiese | Autor: Piotr Wesółowski



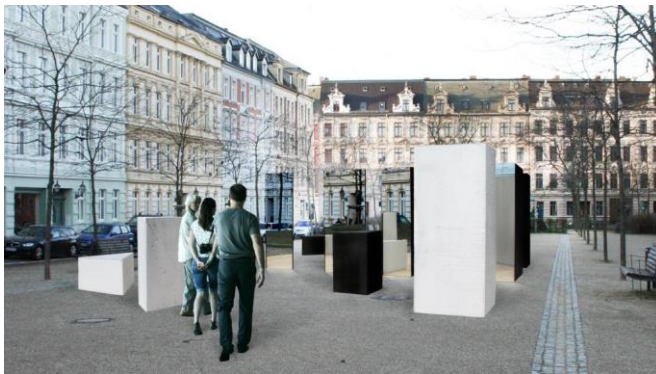
Ideą projektu jest stworzenie nowoczesnej formy mobilnej, lekkiej i dynamicznej, zjawiającej się w kilku miejscach. Inspiracją do stworzenia przestrzennej trzyczęściowej formy stał się ruch, wspólnota, rodzina.

3) Wrzeciono | Lutherplatz, Straße häuserseitig | Autorki: Marianne Wesołowska-Eggimann, Karolina Kiełpińska, Anna Rottau



Pokrycie ulicy wielobarwnymi płaszczyznami rodzi zupełnie nowe otoczenie. Celem działania artystycznego jest uzyskanie całkowicie odmiennego od zastanego wymiaru znanej dotychczas przestrzeni. W zależności od punktu widzenia obserwatora, obraz ulicy przybiera zróżnicowane formy. Poprzez łamanie perspektywy i odpowiedni dobór kolorów, grafika manipuluje ludzkim wzrokiem, magnetyzuje oraz wbudza ciekawość.

4) Granica | Lutherplatz | Autor: Tomasz Tomaszewski



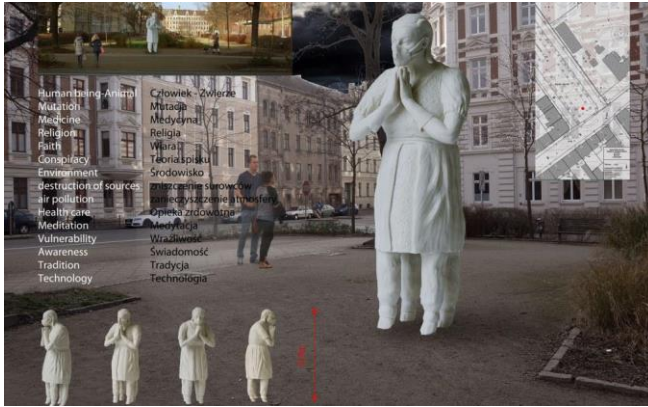
Kompozycja 14 graniastosłupów o podstawie trójkąta, różnie ustawionych na polu 10 na 7 metrów. Cztery główne bryły tworzą bramę, z jednej strony są zlicowane ścianami, które są pokryte lustrem. Ściana luster stanowi tytułową granicę, która jako miejsce wymiany i dyfuzji rozplywa się w nieskończoności.

5) Wieża | Hotherstraße an der Vierradenmühle | Autor: Tomasz Domański



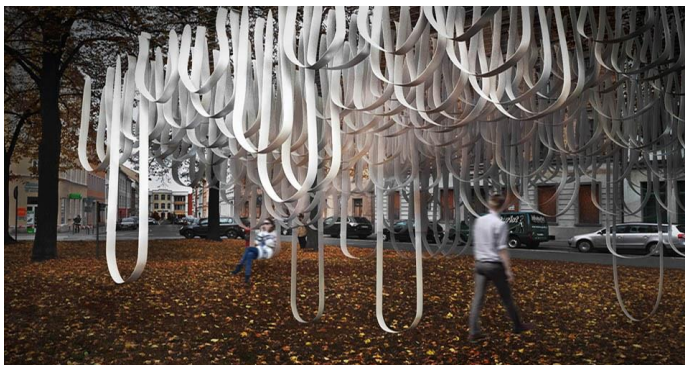
Inspiracją projektu był obraz panoramy miasta Görlitz z wieloma zabytkowymi basztami, wieżami, wieżą ratusza i dzwonicami kościołów. Projekt jest propozycją dołączenia do tej kolekcji nowej wieży - współczesnej formy rzeźbiarsko-architektonicznej jako łącznika pomiędzy historycznym dziedzictwem zabytkowego miasta i nowym miastem współczesnym.

6) Maska | Nowy Dworzec Autobusowy | Autorka: Marianne Wesołowska-Eggimann



Rzeźba „Maska“ porusza szeroki zakres tematów. Stworzenie białej rzeźby w przestrzeni publicznej to pewnego rodzaju prowokacja. Skłania do myślenia, zaprasza do interakcji, zachęca wręcz wandalów czy też artystów praktykujących graffiti do pozostawienia na niej śladów swojej działalności. Rzeźba świadomie w swojej delikatności i czystości jest wystawiona na bardzo bezpośredni wpływ środowiska miejskiego

7) Bujanie w obłokach | Otto-Buchwitz-Platz | Autorki: Paulina Sobczyk, Stefania Pietrasik, Klaudia Kaczmarek



Autorki instalacji są studentkami Akademii Sztuk Pięknych we Wrocławiu, które zwyciężyły w przeprowadzonym 2015/2016 konkursie Görlitzer ART. To pierwsza tego typu praca studentek w przestrzeni publicznej, realizowana pod opieką kuratorską ich macierzystej uczelni. Instalacja zostanie zbudowana z mocnych szarf. Niektóre z nich mogą być użyte jako huśtawki. Odgórne oświetlenie będzie sprzyjać wrażeniu bujania w chmurach.

użyte jako huśtawki. Odgórne oświetlenie będzie sprzyjać wrażeniu bujania w chmurach.

8) Tętno Miasta | Berliner Straße | Autorki: Karolina Woch, Karolina Koryniowska, Agata Kapticzyńska



Autorki instalacji są studentkami Akademii Sztuk Pięknych we Wrocławiu, które zwyciężyły w przeprowadzonym 2015/2016 konkursie Görlitzer ART. To pierwsza tego typu praca studentek w przestrzeni publicznej, realizowana pod opieką kuratorską ich macierzystej uczelni. TĘTNO MIASTA jest nawiązaniem do puszącej niegdyś życiem głównej ulicy śródmieścia, dzisiaj opustoszałej.

9) Zegar | Conrad-Schied-Straße | Autorki: Anna Kuśmierczyk und Klaudia Heintze



Autorki instalacji są studentkami Akademii Sztuk Pięknych we Wrocławiu, które zwyciężyły w przeprowadzonym 2015/2016 konkursie Görlitzer ART. To pierwsza tego typu praca studentek w przestrzeni publicznej, realizowana pod opieką kuratorską ich macierzystej uczelni. ZEGAR to instalacja świetlna widoczna z daleka. Skojarzenie ułożenia okien z zegarkiem elektronicznym było

świetnym punktem wyjścia tej pracy. Umieszczenie jej w miejscu o sporym nateżeniu ruchu turystycznego (parking dla autobusów) nadaje jej wymiar praktyczny.

10) Kryształ soli

Kolejny obiekt Görlitzer ART saksońskiego artysty Matthiasa Lehmana został nominowany przez Miasto Görlitz poza konkursem. Obiekt ten powstał w kontekście III Saksońskiej Wystawy Krajowej „via regia – 800 lat na wspólnej drodze”, która miała miejsce w Görlitz w 2011 roku.



Salzkristalle to jedyny projekt powstały w ramach aplikacji miasta Görlitz-Zgorzelec o miano Europejskiej Stolicy Kultury 2010, który dzięki wsparciu Wolnego Kraju Saksonia został zrealizowany. Stąd też „Salzkristalle” mają symboliczną funkcję mostu łączącego oba miasta: Görlitz-Zgorzelec kandydata do tytułu Europejskiej Stolicy Kultury 2010 oraz Wrocław, Europejską Stolicę Kultury 2016.

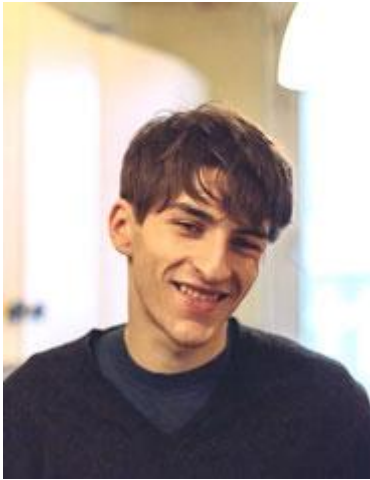
3. Artyści Görlitzer Art

1) Tomasz Domański (Wieża)



Artysta multimedialny, zajmujący się sztuką efemeryczną, instalacjami w kontekście pojęcia czasu. Studiował na ASP Wrocław, w 2003 r. uzyskał tytuł doktora w tejże uczelni. W 1995 przebywał na rocznym stypendium w Indiach w Varanasi. Był czterokrotnym stypendystą Ministra Kultury oraz fundacji: Pollock-Krasner z Nowego Jorku, Josepha Beuysa z Bazylej, Elizabeth Montag z Bonn. W roku 1997 reprezentował Polskę na IX Triennale sztuki współczesnej w New Delhi. Był także nominowany do „Paszportu” Polityki. Artysta brał udział w 50 wystawach indywidualnych i w ponad 100 pokazach zbiorowych.

2) Krzysztof Furtas (&)



Urodzony w 1985 r. W latach 2007-2012 studia na wydziale Malarstwa i Rzeźby Akademii Sztuk Pięknych im. E. Gepperta we Wrocławiu. Dyplom z malarstwa zrealizowany w 2012 roku pod kierunkiem prof. Stanisława Kortyki i as. Michała Sikorskiego. Tytuł pracy dyplomowej: „Koniec”. Aneks do dyplomu w pracowni Multimediiów pod kierunkiem prof. Pawła Jarodzkiego. Współprowadzi wrocławską galerię EMDES. Zajmuje się malarstwem, wideo oraz tworzeniem instalacji.

3) Karolina Kiełpińska (Wrzeciono)



Studentka wydziału architektury Politechniki Wrocławskiej. Dużą formą oraz rzeźbą zainteresowała się na trzecim roku studiów, odnajdując w tej dziedzinie spełnienie i sposób wyrażania myśli. W swoich pracach zajmuje się interdyscyplinarnym zagadnieniem urzeczywistnienia poezji w formie przestrzennej. Karolina Kiełpińska pochodzi ze Zgorzelca i jest szczęśliwa, iż kolorowanie świata zaczyna od miasta, które nie tylko ją fascynuje, ale przede wszystkim jest tak bliskie jej sercu.

4) Matthias Lehmann (Kryształy Soli)



Artystyczne prace Matthiasa Lehmana badają mechanizmy ludzkiej percepcji wykorzystując w tym celu różne media. W ten sposób zostają odkryte luki w systemie naszego "aparatu percepcyjnego" i zmieniają nasze spojrzenie na świat. Artysta chce nam przypomnieć, jak możemy się patrzeć na świat i jakie środki nam to ułatwiają. Nasze zmysły i ich interpretacja wszystkich danych sensorycznych są pomostem do tego świata. Ten łącznik między światem a nami jest wątkiem przewijającym się w instalacjach, rzeźbach i obiektach Matthiasa Lehmana.

5) Tomasz Tomaszewski (Granica)



Tomaszewski tworzy rzeźby, instalacje, w których bada zjawisko odbicia. Wykorzystuje lustra szklane, metalowe, czarne odbijające powierzchnie. Stara się uzyskiwać formy, w których suma realnych obiektów i ich obrazów buduje wspólnie zaskakującą nową wartość. Innym obszarem badań artysty jest eksploracja wody jako materii rzeźbiarskiej. Korzysta z wielu cech fizycznych, plastycznych jak i znaczeń kulturowych wody. Tomaszewski projektuje również rzeźby dla przestrzeni architektonicznej krajobrazu.

7) Marianne Wesołowska-Eggimann (Maska i Wrzeciono)



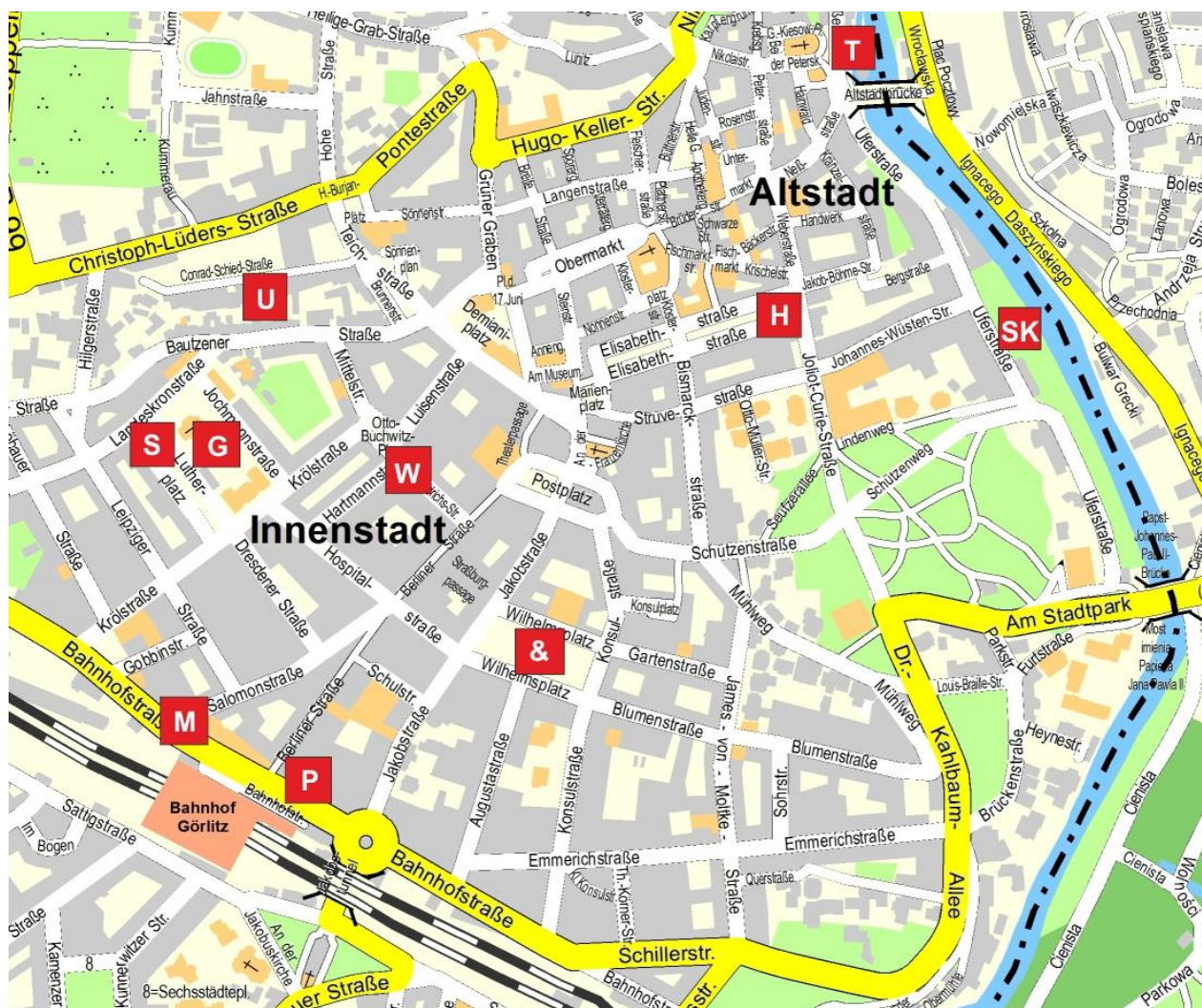
Marianne Wesołowska-Eggimann jest ceramiką i rzeźbiarką. Wywodzi się z klasycznej ceramiki, pracuje już od wielu lat nad przedstawieniami ludzi i zwierząt w małym formacie. Ale także estetyka przyrody, bycie człowiekiem, tradycje i hybrydy znajdują się w obszarze zainteresowań artystki. Eggimann wykorzystuje faunę, by reprezentować ludzkie emocje i stany psychiczne. Od 2010 roku współpracuje z Piotrem Wesołowskim i razem realizują też wielkoformatowe projekty.

6) Piotr Wesołowski (Stado)



Piotr Wesołowski zajmuje się obecnie – w wymiarze teoretycznym i praktycznym – „miejską akupunkturą”. Artysta bada szczególnie te przestrzenie publiczne, których potencjał nie został jeszcze odkryty. Poprzez artystyczne interwencje w formie czasowych instalacji miejsca te mogą się zmienić, poprawić swój wizerunek lub nawet się miejscami komunikacji i interakcji. Prace wielkoformatowe dotyczą tematów takich jak „przejścia”, „przełomy”, „gniazda”, „zagęszczenie” ale także „plecionki” które są mieszanką architektury i rzeźby.

4. Wiele obiektów – jedna wystawa



Rozmieszczenie obiektów Görlitzer ART w przestrzeni miasta Görlitz. Mapa: UM Görlitz, Geoinformation.

Legenda:

T = Turm / Wieża | U = Uhr / Zegar | H = Herde / Stado | SK = Salzkristalle / Kryształ Soli
 S = Spindel / Wrzeciono | G = Grenze / Granica | W = Wolkschaukel / Bujanie w obłokach
 & = & | M = Maske / Maski | P = Puls der Stadt / Tętno Miasta

Zaproponowane rozmieszczenie obiektów Görlitzer ART w przestrzeni miasta Görlitz pokazuje, że większość lokalizacji leży w obszarze wielkomiejskiego grynderskiego założenia Śródmieścia, kilka miejsc „dotyka” Starówki i dzielnicy Południe. Szlak łączący poszczególne lokalizacje prowadzi zarówno do miejsc o dużym natężeniu ruchu pieszych jak i do miejsc cichych, położonych na uboczu. Świadomie zrezygnowano z lokalizacji na Starówce, części miasta i tak już bogatej w atrakcje. Wyjątkiem jest Wieża, zlokalizowana przy Moście Staromiejskim.

Wszystkie lokalizacje są bez żadnych ograniczeń dostępne dla publiczności i razem tworzą szlak możliwy do przejścia pieszo. Szlak ten promować będzie specjalna ulotka, pomagająca w wyborze kierunku spaceru oraz informująca o obiektach i ich twórcach. Innymi ważnymi mediami informacyjnymi będzie katalog wystawy „Görlitzer ART”, strona internetowa oraz profil FB. Szczegółowy program działań promocyjno-reklamowych jest w fazie opracowania.